

RAHASTOESITE

Rahastoesite on voimassa 18.6.2019 alkaen

Sijoitusrahastolain mukaan rahastoyhtiön on rahaston sääntöjen ja avaintietoesitteen lisäksi julkistettava hallinnoimistaan rahastoista rahastoesite. Tätä Rahastoesitettä täydentävät Danske Invest Rahastoyhtiö Oy:n hallinnoimien rahastojen säännöt.

Danske Invest Rahastoyhtiö Oy:n hallinnoimien rahastojen (jäljempänä Rahasto) avaintietoesitteet, säännöt, vuosikertomukset, puolivuosisertomukset, sijoitusrahastojen hinnasto sekä Rahastoesite ovat saatavissa veloittamatta rahastoyhtiöstä, osoitteesta www.danskeinvest.fi, Danske Bankin ja Danske Bank Private Bankingin konttoreista sekä Danske Bankin Asiakaspalvelusta puh. 0200 2580 (pvm/mpm) ma-pe klo 8-20.

Sijoittajan tulee ennen sijoituspäätöstä tutustua myös Rahaston avaintietoesitteeseen, Rahaston sääntöihin ja rahastojen hinnastoon. Sijoittajan tulee myös muistaa, että Rahaston historiallinen tuotto ei ole tae tulevasta, vaan sijoitetun pääoman voi menettää joko osittain tai kokonaan.

RAHASTOESITTEEN RAKENNE

Danske Invest Rahastoyhtiö Oy:n (jäljempänä Rahastoyhtiö) Rahastoesitys koostuu kaikkia Rahastoyhtiön hallinnoimia Rahastoja koskevasta osasta ja liitteinä olevista kaikkien Rahastoyhtiön hallinnoimien Rahastojen säännöistä sekä sijoitusrahastojen hinnastosta.

Kunkin Rahaston rahastokohtaiset ominaisuudet (muun muassa sijoituspolitiikka, sijoittajakohderyhmä sekä Rahaston riski-tuotto-profiili) ilmenevät kunkin Rahaston avaintietoesityksestä ja säännöistä.

RAHASTOYHTIÖ

Danske Invest Rahastoyhtiö Oy:n toimialana on sijoitusrahastotoiminta sekä muu siihen olennaisesti liittyvä toiminta. Yhtiö voi myös toimia vaihtoehtorahastojen hoitajana. Rahastoyhtiö on perustettu 7.10.1987 ja sen kotipaikka on Helsinki, Suomi. Rahastoyhtiön osakepääoma on 3.363.758,53 euroa. Rahastoyhtiön hallinnoimat Rahastot ovat Suomessa rekisteröityjä, suomalaisen sijoitusrahastolain mukaisia sijoitusrahastoja ja erikoissijoitusrahastoja.

Rahastoyhtiöllä on Suomen valtiovarainministeriön 1.10.1987 myöntämä toimilupa sijoitusrahastotoimintaa ja siihen olennaisesti liittyvää toimintaa varten (UCITS-toimilupa) sekä Suomen Finanssivalvonnan 5.12.2014 myöntämä vaihtoehtorahastojen hoitajia koskevassa laissa määritelty toimilupa (AIFM-toimilupa) toimia vaihtoehtorahastojen hoitajana. Rahastoyhtiön hallinnoiminen vaihtoehtorahastojen vastuuriskit katetaan Rahastoyhtiön omista varoista.

Rahastoyhtiön ja sen hallinnoimien Rahastojen tilikausi on kalenterivuosi.

RAHASTOYHTIÖN TOIMITUSJOHTAJA JA HALLITUS

Toimitusjohtaja:

Janne Hirvonen

Hallituksen jäsenet:

[* osuudenomistajien valitsema edustaja]

Morten Rasten, puheenjohtaja
Managing Director,
Danske Invest Management A/S

Kimmo Laaksonen,
Head of Private Banking and Wealth Management,
Danske Bank A/S, Suomen sivuliike

Sari Köykkä
Head of Process Excellence
Danske Bank A/S

Hannu Hokka,*
Toimitusjohtaja, Apteekkien Eläkekassa

Maisa Hyrkkänen,*
Talousjohtaja, Yleisradio Oy

SÄILYTYSYHTEISÖ

Rahastojen säilytysyhteisönä toimii Skandinaviska Enskilda Banken AB (publ) Helsingin sivukonttori (y-tunnus 0985469-4), jonka pääasiallisena toimialana on luotto- ja talletustoiminta ja siihen liittyvä toiminta. Säilytysyhteisön kotipaikka on Tukholma, Ruotsi ja Helsingin sivukonttorin osoite Eteläesplanadi 18, 00130 Helsinki.

Säilytysyhteisön tehtävänä on varmistaa, että Rahastoyhtiön ja sen hallinnoiminen Rahastojen toiminnassa noudatetaan rahastojen sääntöjä, sijoitusrahastoja koskevaan lainsäädäntöä sekä viranomaismääräyksiä. Lisäksi säilytysyhteisön tehtävänä on hoitaa säilytysyhteisölle sijoitusrahastolain ja vaihtoehtorahastojen hoitajista annetun lain mukaan kuuluvat muut valvonta- ja säilytystehtävät.

Säilytysyhteisön on huolimattomuudestaan riippumatta korvattava Rahastolle ja sen sijoittajalle edellä mainittujen lakien mukaisesti sillä säilytettävänä olleen rahoitusvälineen menettämisestä aiheutunut vahinko. Säilytysyhteisö on velvollinen korvaamaan vahingon, jonka se on tallaan tai huolimattomuudesta aiheuttanut Rahastolle tai sen sijoittajalle/sijoittajille sijoitusrahastolain tai vaihtoehtorahastojen hoitajista annetun lain tai edellä mainittujen lakien nojalla annettujen säännösten tai määräysten vastaisella menettelyllä tai velvollisuuksiensa laiminlyönnillä.

Säilytysyhteisö ei kuitenkaan ole velvollinen korvaamaan vahinkoa, mikäli se voi osoittaa, että vahinko on aiheutunut sellaisesta ulkopuolisesta epätavallisesta ja ennalta arvaamattomasta seikasta, jota säilytysyhteisö ei ole voinut estää ja jonka seurauksia se ei kaikkea huolellisuutta noudattaen ole voinut välttää. Säilytysyhteisö ei myöskään vastaa muusta syystä aiheutuneesta vahingosta, mikäli se on noudattanut toiminnassaan normaalia huolellisuutta ja jollei soveltuvasta pakottavasta lainsäädännöstä muuta johdu. Säilytysyhteisö ei vastaa missään tapauksessa tai tilanteessa Rahastoyhtiölle, Rahaston sijoittajalle tai muulle taholle aiheutuneesta välillisestä vahingosta.

Säilytysyhteisö voi käyttää tarvittaessa yhtä tai useampaa alisäilyttäjää. Säilytysyhteisön tulee huolehtia parhaan kykynsä mukaisesti, että Rahastojen varat on erotettu säilytysyhteisön tai sen käyttämän alisäilyttäjän varallisuudesta näiden mahdollisessa maksukyvyttömyystilanteessa.

RAHASTOYHTIÖN KÄYTTÄMÄT ASIAMIEHET

Rahastoyhtiöllä on oikeus käyttää sijoitusrahastotoiminnan hoitamisessa ulkopuolisia hallinnointi- ja neuvontapalveluita, kuten esimerkiksi salkunhoito-, kirjanpito-, arvonlaskenta, rahasto-osuusrekisterin ylläpito- ja tietotekniikkapalveluja sekä merkintä- ja lunastustoimeksiantojen vastaanottamispalveluita.

Rahastoyhtiö on ulkoistanut Rahastoyhtiön ja Rahastojen hallinnoimiseen liittyviä tehtäviä kuten arvonlaskentaan, rahasto-osuusrekisterin ylläpitoon, tietotekniikkaan sekä merkintä- ja lunastustoimeksiantojen vastaanottamiseen liittyviä tehtäviä Danske Bank A/S, Suomen sivuliikelle ja Danske Bank A/S:lle. Rahastojen markkinointia hoitaa Danske Bank -konserni.

TILINTARKASTAJAT

Rahastoyhtiön ja Rahastojen tilintarkastajina toimivat KHT-yhteisö Deloitte & Touche Oy, päävastuullisena tilintarkastajana KHT Aleksi Martamo ja KHT Sonja Suosalo * (varsinaiset tilintarkastajat). Varatilintarkastajina toimivat KHT Reeta Virolainen ja KHT Jukka Vattulainen *. (*osuudenomistajien valitsema tilintarkastaja)

VALVOVA VIRANOMAINEN

Rahastoyhtiötä ja Rahastoja valvoo Finanssivalvonta, Snellmaninkatu 6, PL 103, 00101 Helsinki puh. 09 183 51, faksi 09 183 5328 ja sähköposti etunimi.sukunimi@finanssivalvonta.fi. Tarkempaa tietoa Finanssivalvonnan osoitteessa www.finanssivalvonta.fi.

SIJOITUSRAHASTO

Sijoitusrahastotoimintaa sääntelee Suomessa sijoitusrahastolaki sekä laki vaihtoehtorahastojen hoitajista. Sijoitusrahastotoiminta on luvanvaraista ja toimintaa valvoo Finanssivalvonta.

Sijoitusrahastoa hallinnoi rahastoyhtiö. Rahastoyhtiö kerää yksityishenkilöiltä, yhteisöiltä ja säätiöiltä niiden rahastoon sijoittamat varat ja sijoittaa ne hajautetusti useisiin eri arvopapereihin. Rahaston sijoitukset muodostavat sijoitusrahaston. Sijoitusrahasto jakautuu keskenään yhtä suuriin rahasto-osuuksiin, jotka tuottavat yhtäläiset oikeudet rahas-

tossa olevaan omaisuuteen. Sijoitusrahaston omistavat siihen sijoittaneet henkilöt, yhteisöt ja säätiöt sijoittamiensa varojen suhteessa ottaen huomioon rahasto-osuussarjojen ja -lajien suhteelliset arvot.

Rahasto-osuuksia koskevat merkintä- ja lunastustoimeksiantot toteutetaan rahasto-osuuden arvoon, joka lasketaan ja julkistetaan jokaisena pankkipäivänä. Rahasto-osuuden arvo määräytyy siten, että rahaston sijoitusten markkina-arvosta vähennetään rahaston mahdolliset velat ja saatu nettoarvo jaetaan liikkeellä olevien rahasto-osuuksien lukumäärällä. Rahastotoimeksiantojen katko aika ja rahastojen varojen päivittäiset arvostusajankohdat ilmenevät kunkin Rahaston säännöistä sekä yhteenvetona jäljempänä tämän Rahastoesitteen kohdan "Tietoa rahastosijoittamisesta" alakohdasta "Rahasto-osuuksien merkintä ja lunastus".

Sijoitusrahastot on jaettu sijoituskohteiden valinnan perusteella korko-, yhdistelmä- ja osakerahastoihin.

Korkorahastot voidaan jakaa rahamarkkinarahastoihin sekä lyhyen ja pitkän koron rahastoihin. Rahamarkkinarahastoissa on pienin tuotto-oletus, mutta pääsääntöisesti myös matalin riski. Niiden varat sijoitetaan valtioiden ja pankkien liikkeellelaskemiin korkoinstrumentteihin. Lyhyen koron rahastojen osalta varoja voidaan sijoittaa edellä mainittujen korkoinstrumenttien lisäksi myös yritysten liikkeellelaskemiin korkoinstrumentteihin. Rahamarkkinarahastojen osalta sijoitusten korkoriski ja luottoriski ovat erittäin lyhyitä, pääsääntöisesti vain muutamia kuukausia. Lyhyen koron rahastojen osalta sijoitusten korkoriski on pääsääntöisesti alle vuoden, kun luottoriski voi olla muutamia vuosia.

Pitkän koron rahastojen eli joukkolainarahastojen varat sijoitetaan pääosin pitkäaikaisiin joukkolainoihin, joiden laina-aika on yli vuosi. Tällaisia sijoituksia ovat esimerkiksi valtion, julkisyhteisöjen ja yritysten joukkovelkakirjalainat. Pitkän koron rahastojen sijoitusten luotto- ja korkoriski ovat pääsääntöisesti useita vuosia.

Yhdistelmärahastojen varat sijoitetaan sekä osakkeisiin että korkoinstrumentteihin. Sijoitusten painopistettä voidaan vaihtaa markkinatilanteen mukaan. Osake- ja korkosijoitusten painotukset sekä vaihtelurajat määritellään kunkin Rahaston säännöissä. Yhdistelmärahaston sijoitukset voidaan myös kohdentaa säännöissä määritellylle maantieteelliselle alueelle.

Osakerahastojen varat sijoitetaan eri osakemarkkinoilla pääosin osakkeisiin sekä osakesidonnaisiin arvopapereihin. Osakekurssien muutokset vaikuttavat osakerahaston arvonnekehitykseen ja tämän johdosta lyhyellä aikavälillä rahasto-osuuden arvon muutokset saattavat olla merkittäviäkin. Osakerahastojen voidaan olettaa tuottavan pitkällä aika-

välillä pääsääntöisesti eniten, mutta niihin sisältyy korkosijoituksia enemmän riskiä. Osakerahastoa ei suositella lyhyen ajan sijoituskohteeksi. Osakerahaston sijoitukset voidaan rajata kunkin Rahaston säännöissä määritellylle maantieteelliselle alueelle.

Korko-, yhdistelmä- tai osakerahasto voi olla myös erikoissijoitusrahasto, jolloin rahastolla on oikeus poiketa sijoitusrahastolaissa määritellyistä sijoitusrajoituksista ja erikoissijoitusrahaston sijoituksissa voidaan ottaa enemmän riskejä kuin tavallisissa sijoitusrahastoissa. Erikoissijoitusrahastot ovat esimerkiksi yhteen tiettyyn alarahastoon sijoittavat rahastojen rahastot sekä hedge-rahastot.

RAHASTOJEN PÄÄASIALLISET RISKIT

Rahastosijoittamiseen liittyy aina riski, jolla tarkoitetaan sijoituksen tuottoon ja pääoman säilymiseen liittyvää epävarmuutta. Sijoitetun pääoman voi menettää joko osittain tai kokonaan. Rahastoille on tyypillistä, että rahasto-osuuden arvo voi joko nousta tai laskea. Rahaston aikaisempi tuottohistoria ei ole tae tulevasta tuotosta. Rahasto-osuuksien lunastuksen yhteydessä sijoittajalle maksettava määrä voi olla vähemmän kuin sijoittaja on merkintää tehdessään sijoittanut.

Rahastoon sijoittavan on myös otettava huomioon, että rahasto voidaan sulauttaa toiseen rahastoon tai rahasto voi jakautua kahdeksi tai useammaksi rahastoksi. Lisäksi rahasto voidaan lakkauttaa.

Rahastosijoittamiseen liittyy erityyppisiä riskejä sijoituskohteena olevasta rahastosta riippuen. Sijoitusten arvo voi nousta tai laskea ja näin ollen sijoittajat saattavat menettää rahastoon sijoittamiaan varoja. Pääsääntönä voidaan pitää, että riski on pienin rahamarkkinoille sijoittavissa rahamarkkina- ja lyhyen koron rahastoissa ja suurin kehittyville markkina-alueille sijoittavissa osakerahastoissa. Poikkeuksellisissa markkinatilanteissa rahastojen riskit voivat olla mainittuja suuremmat ja riski menettää rahastoon sijoitettuja varoja voi kasvaa. Alla on kuvattu rahastosijoittamiseen liittyviä erilaisia riskejä tarkemmin. Yksittäiseen Rahastoon liittyvät keskeisimmät riskit ilmenevät kyseisen Rahaston avaintietoositteestä.

RAHASTON ARVONVAIHTELUUN LIITTYVÄ RISKI

(Kaikki rahastot)

Rahastosijoittamiseen sisältyy arvonvaihtelua, jonka voimakkuus vaihtelee rahastoittain. Rahaston päivittäisestä arvonvaihtelusta johtuen sijoittajat saattavat menettää rahastoon sijoittamiaan varoja. Rahaston arvonvaihtelua mitataan yleisesti volatiliiteetilla. Mitä suurempi on rahaston vuotuinen volatiliiteetti, sitä suurempi on rahaston arvonvaihteluun liittyvä riski.

MARKKINARISKI (Kaikki rahastot)

Markkinariskillä tarkoitetaan rahaston sijoituskohteena olevien markkinoiden yleistä kehitystä, joka vaikuttaa rahaston arvoon. Esimerkiksi osakerahastojen kehitykseen vaikuttaa maailmanlaajusten osakemarkkinoiden kehitys.

OSAKERISKI (Osakkeisiin sijoittavat rahastot)

Osakkeisiin sijoittavaan rahastoon liittyy aina osakeriski eli riski sijoituksen markkina-arvon laskusta. Osakeriski mitataan standardipoikkeamalla eli volatiliiteetilla, joka kuvaa osakkeen arvon vaihtelua. Osakkeella, jonka arvo vaihtelee suuresti, on suurempi riski kuin osakkeella, jonka arvo vaihtelee vähemmän. Osakeriski riippuu liikkeeseenlaskijan toimintaan kohdistuvasta riskistä.

MAANTIETEELLISEEN KESKITTYMISEEN LIITTYVÄ

RISKI (Tietyille maantieteellisille alueille keskittyvät rahastot)

Tietyille maantieteelliselle alueelle keskittyvän rahaston sijoituksiin liittyy maantieteellinen riski. Tällä riskillä tarkoitetaan sitä, että tietyn maantieteellisen alueen tulevaisuuden näkymien muutoksien vaikutus rahaston sijoituskohteiden arvoon voi olla huomattava. Tietyille maantieteelliselle alueelle kohdistuvien sijoitusten arvonkehitys voi poiketa huomattavasti osake- tai korkomarkkinoiden yleisestä arvonkehityksestä.

OMAIUSLUOKKARISKI (Kaikki rahastot)

Rahaston sisältämä omaisuusluokkariski on sitä korkeampi, mitä enemmän sijoitukset on keskitetty tiettyihin omaisuuslajeihin, kuten osakkeisiin tai korkosijoituksiin. Yhdistelmärahastoissa omaisuusluokkariskiä on pyritty pienentämään hajauttamalla sijoitukset useisiin eri omaisuuslajeihin. Yksittäisiin omaisuuslajeihin sijoittavissa rahastoissa yksittäisen omaisuuslajin tulevaisuudennäkymien muutoksen vaikutus rahaston arvoon voi olla huomattava. Rahaston sijoittaessa esimerkiksi pelkästään raaka-aineisiin, on omaisuusluokkariski suurempi verrattuna siihen, että sijoitukset hajautettaisiin laajemmin eri omaisuusluokkien kesken.

TOIMIALARISKI (Tietyille toimialoille keskittyvät rahastot)

Tietyille sektorille tai toimialalle sijoittavaan rahastoon liittyy sektori- tai toimialariskiä. Tällä riskillä tarkoitetaan sitä, että tietyn sektorin tai toimialan tulevaisuudennäkymien muutoksien vaikutus rahaston sijoituskohteiden arvoon voi olla huomattava. Tiettyyn sektoriin tai tietylle toimialalle kohdistuvien sijoitusten arvonkehitys voi poiketa huomattavasti osakemarkkinoiden yleisestä arvonkehityksestä.

VALUUTTAKURSSIRISKI (Muihin kuin euromääräisiin sijoituskohteisiin sijoittavat rahastot)

Rahasto sisältää valuuttakurssiriskiä, kun se sijoittaa muihin kuin euromääräisiin arvopapereihin. Rahastoon sisältyvä valuuttakurssiriski on sitä suurempi mitä enemmän rahastossa on muita kuin euromääräisiä sijoituksia ja mitä

enemmän kyseisten valuuttojen arvo heilahtelee suhteessa euroon. Rahaston sijoituskohteiden valuutan arvon heikkeneminen vaikuttaa negatiivisesti rahaston arvoon, ja valuutan vahvistuminen vaikuttaa positiivisesti rahaston arvoon. Valuuttakurssiriski voi realisoitua myös tilanteissa, joissa euroalueeseen kuulunut arvopaperin liikkeeseenlaskijana ollut valtio eroaa euroalueesta.

KORKORISKI (Korkosijoituksia sisältävät rahastot)

Rahasto sisältää korkoriskiä, kun se sijoittaa korkoa maksaaviin sijoituskohteisiin. Korkoriski tarkoittaa sitä, että korkotason muutos vaikuttaa rahaston korkosijoitusten arvoon ja siten myös rahaston arvoon. Yleisen korkotason nousu vaikuttaa negatiivisesti rahaston sijoituskohteina olevien korkosijoitusten arvoon ja päinvastoin korkotason lasku vaikuttaa positiivisesti rahaston korkosijoitusten arvoon. Rahaston sisältämää korkoriskiä kuvaa duraatio. Rahaston sisältämä korkoriski (modifioitu duraatio) on sitä suurempi, mitä pidempi on rahaston sijoituskohteina olevien korkosijoitusten keskimääräinen jäljellä oleva juoksuaika. Näin ollen pitkän koron rahastoihin sisältyy normaalisti suurempi korkoriski kuin rahamarkkina- ja lyhyen koron rahastoihin.

LUOTTORISKI (Korkosijoituksia sisältävät rahastot)

Rahastojen korkosijoituksiin sisältyy luottoriski, joka merkitsee sitä, että kyseisten korkosijoitusten liikkeeseenlaskijat, takaajat tai muut osapuolet eivät jostain syystä suoriudu velan takaisinmaksusta sovittulla tavalla. Rahaston arvoon vaikuttavat muutokset markkinoiden arvioissa luottoriskin suuruudesta eri liikkeeseenlaskijoista eri markkinatilanteissa. Korkosijoitusten liikkeeseenlaskijoiden takaisinmaksuvaikeuksien todennäköisyyden kasvaessa kyseisten korkosijoitusten arvo laskee ja vaikuttaa negatiivisesti rahaston arvoon. Vastaavasti maksuvaikeuksien todennäköisyyden pieneneminen vaikuttaa positiivisesti rahaston arvoon. Sellaisiin korkorahastoihin, jotka sijoittavat matalan luottoluokituksen saaneiden yritysten liikkeeseenlaskemiin joukkolainoihin (high yield -lainat), sisältyy korkeampi luottoriski kuin esimerkiksi sellaisiin korkorahastoihin, jotka sijoittavat pääosin euroalueen valtioiden liikkeeseenlaskemiin joukkolainoihin. Luottoriskin hallitsemiseksi rahastolla voi olla erilaisia sijoitusrajoituksia, joissa on määritelty rahaston sijoituskohteiden vähimmäisluottoluokitukset.

LIKVIDITEETIRISKI (Kaikki rahastot)

Rahaston likviditeettiriskillä tarkoitetaan tilannetta, jossa rahaston sijoituskohteena olevia arvopapereita ei saada muutettua käteiseksi toivotussa aikataulussa ja/tai kohtuulliseen hintaan ja jolla on vaikutusta rahasto-osuuden arvoon, mikäli sijoituskohteita joudutaan realisoimaan epäsuotuisaan aikaan. Jos likviditeettiriski on korkea, kaupankäyntiä arvopaperilla tapahtuu harvakseltaan tai kaupankäynnin volyymi on pientä. Toteuttamalla arvopaperin osto tai myynti tämänkaltaisessa likviditeettitilanteessa voi sijoit-

uksen arvo liikkua voimakkaasti ylös- tai alaspäin erityisesti, jos kaupan koko on suuri. Likviditeettiriski voidaan ymmärtää myös tilanteena, jossa kaupankäynti arvopaperilla ei ole mahdollista esimerkiksi pörssin toimintakatkoksen vuoksi. Likviditeettiriskin realisoituminen saattaa vaikuttaa arvopaperin hintakehityksen ohella myös rahastolunastusten toteutusaikatauluun.

SELVITYSRISKI (Kaikki rahastot, erityisesti kehittyville markkinoille sijoittavat rahastot)

Selvitysriskillä tarkoitetaan sellaista riskiä, että arvopaperikaupan vastapuoli ei toimisi sovittujen ehtojen mukaisesti, vaikka toinen osapuoli on täyttänyt omat sopimusveloitteensa. Selvitysriski on suurempi mannterjen välisissä arvopaperi- ja valuuttatransaktioissa, sillä kauppojen selvitys voi tapahtua eri aikavyöhykkeillä. Kehittyvien arvopaperimarkkinoiden selvitysriski on suurempi kuin kehittyneiden arvopaperimarkkinoiden vastaava riski johtuen mm. kaupankäyntimenetelmien eroavuuksista. Kehittyvät osakemarkkinat ovat vielä kehitysvaiheessa, minkä vuoksi arvopaperikauppojen selvityksen viivästyminen voi myös lykätä rahastosuukien lunastusten toteuttamista.

STOCK CONNECT -OHJELMAN KAUTTA TAPAHTUVAAN KAUPANKÄYNTIIN LIITTYVÄT RISKIT (kiinalaisiin osakkeisiin sijoittavat rahastot)

Stock Connect -ohjelman kautta Kiinaan tehtäviin sijoituksiin liittyy erityisiä riskejä. Stock Connect -ohjelma on järjestely, jossa ulkomaiset sijoittajat voivat tehdä sijoituksia Hong Kongin pörssin kautta mannerkiinan pörssissä, Shanghaissa ja Shenzhenissä, noteerattuihin kiinalaisten yhtiöiden A-osakkeisiin. Mannerkiinan pörssien sääntelystä huolimatta Stock Connect -ohjelman kautta tehtäviin sijoituksiin liittyy useita erityisiä riskejä. Markkinoiden sääntelyyn ja lainsäädäntöön, sekä A-osakkeiden kaupankäynnin ja säilytyksen järjestelyihin saattaa liittyä epävarmuutta. Mannerkiinan markkinoilla toimittaessa on olemassa riski viranomaisten väliintulosta uusien rajoitteiden ja sääntelymuutosten muodossa. Edellä mainituilla riskitekijöillä saattaa olla vaikutusta rahaston sijoituskohteena olevien arvopapereiden hintoihin ja/tai likvidointiaikatauluihin.

POLIITTINEN RISKI (Kaikki rahastot)

Rahaston sijoituskohteena oleviin markkinoihin voi sisältyä poliittista riskiä, joka saattaa realisoitua rahastoon vaikuttavana markkinariskinä. Tällaisena poliittisena riskinä voidaan nähdä esimerkiksi sodat sekä yllättävät muutokset rahaston sijoituskohteena olevan markkina-alueen talouspolitiikassa tai poliittisessa ympäristössä, joilla saattaa olla odottamatonta vaikutusta rahaston sijoituskohteena olevien arvopapereiden hintoihin. Poliittinen riski voi realisoitua myös tilanteissa, joissa valtio päättää rahaston sijoituskohteena olevan yhtiön kansallistamisesta. Rahaston sijoituskohteena oleviin markkinoihin voi sisältyä poliittista riskiä, joka saattaa realisoitua rahastoon vaikuttavana operatiivisena

riskinä. Tämän kaltainen poliittinen riski voi ilmetä erilaisina sanktioina, kuten esimerkiksi veroseuraamuksina, valuuttasäännöstelyä ja varojen kotiuttamisen vaikeuttamisena ulkomailta. Näillä tekijöillä saattaa olla vaikutusta rahaston sijoituskohteena olevien arvopaperien hintoihin tai rahastojen lunastusaikatauluihin.

AKTIIVIRISKI (Kaikki rahastot)

Rahaston tuleva arvonkehitys riippuu salkunhoitajan sijoitustoimien menestyksellisyydestä. Aktiiviriski on aktiivisen salkunhoidon tuloksena ilmenevä riski rahaston kehityksessä suhteessa vertailuindeksiin. Aktiivisella salkunhoidolla, eli ottamalla aktiivista näkemystä sijoituskohteiden positiivisesta tai negatiivisesta tulevasta kehityksestä, pyritään saavuttamaan vertailuindeksiä parempi tuotto. Aktiivinen näkemys ilmenee yleensä siten, että rahaston sijoitusten painotukset poikkeavat vertailuindeksistä. Salkunhoitaja ylipainottaa niitä sijoituskohteita, jotka näkemysten mukaan antavat rahastolle paremman tuoton ja alipainottaa vastavasti heikomman tuotto-oletuksen mukaisia sijoituksia. Aktiiviriskin seurauksena rahaston arvonkehitys voi poiketa vertailuindeksin arvonkehityksestä.

OPERATIIVISET RISKIT (Kaikki rahastot)

Operatiivisella riskillä tarkoitetaan sellaista rahaston sijoituskohteiden riskiä, joka aiheutuu esimerkiksi sijoituskohteen ulkoisista tekijöistä ja teknologiasta tai henkilöstön, organisaation tai sisäisten prosessien puutteellisesta toiminnasta. Nämä riskit voivat realisoitua esimerkiksi IT-järjestelmien toimintahäiriönä kauppojen selvitys- ja säilytysjärjestelmässä, millä voi olla negatiivista vaikutusta rahaston sijoituskohteena olevan arvopaperin kaupankäyntiin.

FORCE MAJEURE -RISKI (Kaikki rahastot)

Force Majeure -riskeillä tarkoitetaan sopimuksista riippumattomia, ennalta arvaamattomia ja ylivoimaisia seurauksia aiheuttavia tekijöitä, jotka merkitsevät riskiä toiminnan jatkuvuudesta ja joista sopimusosapuolet eivät ole vastuussa. Force Majeure -riskejä voivat olla esimerkiksi vakavat luonnonkatastrofit, kapinat, lakot ja sotatilat. Force Majeure -riskien realisoituminen saattaa vaikuttaa merkittävästi esimerkiksi rahaston sijoituskohteena olevien arvopaperien hintoihin tai rahaston mahdollisuuksiin käydä arvopaperikauppaa. Tämän seurauksena Force Majeure -riskien realisoituminen saattaa vaikuttaa myös rahastotoimeksiantojen toteutusaikatauluun.

RAHASTOJEN KOKONAISRISKIN LASKEMINEN (UCITS-RAHASTOT)

Kokonaisriskin ja vivutustason laskennassa noudatetaan CESR:n ohjetta "CESR's Guidelines on Risk Measurement and the Calculation of Global Exposure and Counterparty Risk for UCITS" (CESR 2010/10-788).

Rahaston sijoituksiin liittyvää markkinariskiä seurataan ja hallitaan määrittämällä rahaston kokonaisriski. Kokonaisriskin laskemiseen voidaan käyttää kahta eri menetelmää.

KOHDE-ETUUSMENETELMÄ

Johdannaisinvestitukset muunnetaan sijoituksiksi kohdeetuksiin sen jälkeen, kun kaikki netotus- ja suojausjärjestelyt on otettu huomioon. Johdannaisinvestitukseen liitettävä kokonaisriskin ei saa olla yli 100 % rahaston arvosta. Tämä tarkoittaa sitä, että rahaston kokonaisriski ei saa olla yli 200 % rahaston arvosta.

VALUE-AT-RISK (VaR) -MENETELMÄ

Rahaston sijoituspolitiikasta riippuen rahaston kokonaisriskin laskemisessa voidaan käyttää Value-at-Risk (VaR) -menetelmää kohde-etuusmenetelmän sijasta. VaR-luku lasketaan päivittäin ja se kuvaa miten suuri rahaston arvosta odotetaan enimmillään olevan 99 prosentin luottamustasolla (todennäköisyydellä) ja kuukauden aikahorisontilla. Kokonaisriskin laskennassa voidaan käyttää joko suhteellista tai absoluuttista VaR-menetelmää.

Suhteellista Value-at-Risk -menetelmää sovelletaan rahastoille, joiden sijoituspolitiikka ja riskitaso määritellään viitesalkun kautta. Tunnusluku lasketaan vertaamalla rahaston sijoitusten VaR-lukua viitesalkun sijoitusten VaR-lukuun. Rahaston VaR-luku ei saa olla yli kaksinkertainen suhteessa viitesalkun VaR-lukuun.

Absoluuttista Value-at-Risk -menetelmää sovelletaan rahastoille, joiden sijoituspolitiikka ei määritellä viitesalkun kautta, vaan niillä on esimerkiksi absoluuttinen tuottotavoite. Tunnusluku lasketaan vertaamalla rahaston sijoitusten VaR-lukua rahaston nettoarvoon. Rahaston absoluuttinen VaR-luku ei saa olla yli 20 prosenttia rahaston arvosta.

Danske Invest Rahastoyhtiö Oy:n hallinnoimat sijoitusrahastot (UCITS)	
Rahaston kokonaisriskin laskentamenetelmät	
Menetelmä	Rahasto(t)
Absoluuttinen VaR	Danske Invest Neutral
Kohde-etuusmenetelmä	Danske Invest China Danske Invest Euro Government Bond Index Danske Invest Euro High Yield Danske Invest Euro Yrityslaina Danske Invest Euroopan Pienyhtiöt Danske Invest Eurooppa Osake Danske Invest Eurooppa Osinko Danske Invest Eurooppa Yhdistelmä Danske Invest India Danske Invest Itä-Eurooppa Konvergenssi Danske Invest Japani Osake Danske Invest Kehittyvät Osakemarkkinat Danske Invest Kestävä Arvo Korke Danske Invest Kestävä Arvo Osake Danske Invest Kompassi 25 Danske Invest Kompassi 50 Danske Invest Kompassi 75 Danske Invest Kompassi Korke Danske Invest Kompassi Osake Danske Invest Korke Danske Invest Latin America Danske Invest MediLife Danske Invest Navigaattori Danske Invest Obligaatio Danske Invest Pohjois-Amerikka Osake Danske Invest Russia Danske Invest Suomen Pienyhtiöt Danske Invest Suomi Osake Danske Invest Suomi Osinko Plus Danske Invest Suomi Yhteisöosake Danske Invest Tavoite 2020 Danske Invest Tavoite 2030 Danske Invest Tavoite 2040 Danske Invest Teknologia Indeks Danske Invest Valtionobligaatio Danske Invest Yhteisökorke Danske Invest Yhteisökorke Plus Danske Invest Yhteisöobligaatio

VIVUTUSTASO

VaR-menetelmän käyttö ei suoraan rajoita rahaston vivutustasoa. Tästä syystä alla olevassa taulukossa esitetään odotettu vivutustaso pitkälle aikavälille. Vivutustaso lasketaan nimellisarvojen summa (sum of notionals) -menetelmällä, joka mittaa johdannaisten kokonaiskäyttöä ottamatta netotus- tai suojausjärjestelyjä huomioon. Odotettu vivutustaso ei ole sääntelyn edellyttämä, sitova raja, vaan se on tarkoitettu ainoastaan viitteelliseksi. Rahastojen vuosikertomuksessa esitetään toteutunut vivutustaso edelliselle vuodelle.

Danske Invest Rahastoyhtiö Oy:n hallinnoimat sijoitusrahastot (UCITS)		
Absoluuttista VaR-laskentaa käyttävien rahastojen odotettu vivutustaso		
Rahasto(t)	Vivutustaso (odotettu)	Vivutuksen enimmäistaso (odotettu)
Danske Invest Neutral	100%	350%

Tilanteessa, jossa vivutus ei ole käytössä, luku on 0 %. Rahastojen vuosikertomuksessa esitetään toteutunut vivutustaso edelliselle vuodelle.

VAIHTOEHTORAHASTOJEN KOKONAISSRISKIN LASKEMINEN (AIF-RAHASTOT)

Kokonaisriskin ja vivutustason laskennassa noudatetaan Euroopan komission delegoitua asetusta (EU) N:o 231/2013.

Rahaston sijoituksiin liittyvää markkinariskiä seurataan ja hallitaan määrittämällä rahaston kokonaisriski. Kokonaisriskin laskemiseen käytetään kahta eri menetelmää.

BRUTTOKIRJAUSMENETELMÄ

Johdannaissijoitukset muunnetaan sijoituksiksi kohde-etuuksiin ottamatta netotus- ja suojausjärjestelyjä huomioon.

KOHDE-ETUUSMENETELMÄ

Johdannaissijoitukset muunnetaan sijoituksiksi kohde-etuuksiin sen jälkeen, kun kaikki netotus- ja suojausjärjestelyt on otettu huomioon.

Danske Invest Rahastoyhtiö Oy:n hallinnoimat erikoissijoitusrahastot (AIF)		
Erikoissijoitusrahasto(t)	Vivutuksen enimmäistaso	
	Bruttokirjausmenetelmä	kohde-etuusmenetelmä
Danske Invest Elikir	200%	200 %
Danske Invest Emerging Markets Debt	200 %	200 %
Danske Invest Europe Enhanced Index Fund	200 %	200 %
Danske Invest High Yield	200 %	200 %
Danske Invest North America Enhanced Index	200 %	200 %
Danske Invest Suomen Parhaat	200 %	200 %

Tilanteessa, jossa vivutus ei ole käytössä, luku on 100 %. Rahastojen vuosikertomuksessa esitetään toteutunut vivutustaso edelliselle vuodelle.

VERTAILUARVOJEN KÄYTTÖ

Vertailuarvolla tarkoitetaan indeksiä, jota käytetään mittaamaan sijoitusrahaston arvonkehitystä, kun tarkoituksena on seurata tällaisen indeksin tuottoa tai määritellä salkun koostumus tai laskea tulosperusteinen palkkio. Rahastoyhtiön hallinnoimissa rahastoissa vertailuarvoa käytetään seuraavissa rahastoissa:

Rahaston nimi	Vertailuarvo ja käyttötarkoitus
Danske Invest Kestävä Arvo Osake	MSCI World (TR) Tuottosidonnaisen palkkion laskenta
Danske Invest Suomen Parhaat	OMX Helsinki Cap Tuottosidonnaisen palkkion laskenta
Danske Invest Teknologia Indeksi	SP North American Technology Sector Index (TR) Määrittää salkun koostumusta
Danske Invest Euro Government Bond Index	Merrill Lynch EMU Direct Government Määrittää salkun koostumusta

Vertailuarvoina käytettävien indeksien hallinnoijan tulee olla rekisteröity ESMA:n rekisteriin 1.1.2020 mennessä.

SIJOITUSRAHASTON OMISTAJAOHJAUKSEN TAVOITTEET

RAHASTOYHTIÖN RAHASTOJEN OMISTAJAPOLITIIKKA

Danske Invest Rahastoyhtiön hallinnoimien Rahastojen omistajaohjaukseen koskevat tavoitteet ja toimintatavat on laadittu Rahastojen sijoitustoiminnallisten tavoitteiden pohjalta. Danske Invest Rahastoyhtiön hallitus on 26.2.2015 pitämässään kokouksessa hyväksynyt Rahastoyhtiön hallinnoimien Rahastojen omistajaohjauksen tavoitteet.

Danske Invest Rahastoyhtiön harjoittaman omistajaohjauksen tavoitteena on huolehtia osuudenomistajien yhteisistä eduista. Sen tarkoituksena on parantaa osuudenomistajien Rahastoihin tekemien sijoitusten tuottoa. Osuudenomistajien yhteinen etu tarkoittaa osuudenomistajien rahasto-omistusten mahdollisimman hyvää kehitystä suhteessa Rahastojen säännöissä määriteltyihin sijoituspolitiikkoihin ja riskitasoihin.

Rahastoyhtiön tehtävänä on hoitaa sijoitusrahastojen varoja rahasto-osuudenomistajien parhaan taloudellisen

edun mukaisesti. Kunkin Rahaston sijoitustoiminnan tavoitteena on saavuttaa rahasto-osuuksille mahdollisimman hyvä tuotto mm. sijoitusrahastolaissa ja Rahaston säännöissä olevat rajoitukset huomioiden.

Rahastoyhtiö pyrkii ensisijaisesti vaikuttamaan sijoituskohteena olevien yhtiöiden corporate governanceen liittyviin asioihin yhtiön johdon kanssa käytävillä keskusteluilla ja toissijaisesti käyttämällä rahastojen omistuksiin perustuvaa äänioikeutta yhtiöiden yhtiökokouksissa.

Rahastoyhtiö uskoo, että hyvin toimiva corporate governance on edellytys pitkäaikaisen arvonkehityksen mahdollistamiselle.

Sijoitusrahastolain mukaan rahastoyhtiö saa sijoittaa hallinnoimiensa sijoitusrahastojen varoja saman osakeyhtiön osakkeisiin enintään määrän, joka vastaa 10 % yhtiön osakepääomasta ja kaikkien osakkeiden tuottamasta äänimäärästä. Rahastoyhtiön hallinnoimien rahastojen yhteenlaskettu omistusosuus vastaa siis enimmillään ainoastaan vähemmistöosakkaan asemaa. Danske Invest Rahastoyhtiön hallinnoimien rahastojen tekemät sijoitukset ovat aina luonteeltaan portfoliosijoituksia.

YHTIÖKOKOUKSIIN OSALLISTUMINEN JA ÄÄNIVALLAN KÄYTTÄMINEN

Danske Invest Rahastoyhtiön hallinnoimissa Rahastoissa olevien osakeomistusten äänivallan käyttämisestä päätehtään aina tapauskohtaisesti Rahastoyhtiön hallituksessa. Rahastoyhtiön yhtiöjärjestyksen mukaan omistajakysymyksiä koskevat päätökset edellyttävät, että hallituksen kokouksessa paikalla olevat osuudenomistajien valitsemat hallituksen jäsenet eivät niitä yksimielisesti vastusta. Danske Invest Rahastoyhtiön hallitus on 26.2.2015 valtuuttanut Rahastoyhtiön hallituksen osuudenomistajien valitsemat jäsenet kummankin yksin päättämään äänioikeuden käyttämisestä rahastojen sijoituskohteina olevien yhtiöiden yhtiökokouksissa ja antamaan tarvittaessa tarkemmat ohjeet kokouksissa noudatettavasta menettelystä. Valtuutuksen perusteella tehdyistä päätöksistä raportoidaan hallitukselle vähintään kerran kalenterineljännesvuodessa.

TIEDOTTAMINEN ÄÄNIOIKEUDEN KÄYTTÄMISESTÄ

Danske Invest Rahastoyhtiö julkaisee Rahastojen puolivuosiskertomuksissa ja vuosikertomuksissa tiedot siitä, miten äänioikeutta on katsauskaudella käytetty.

DANSKE INVEST RAHASTOYHTIÖ OY:N PALKITSEMISJÄRJESTELMÄ

Danske Invest Rahastoyhtiö Oy:n hallitus vahvistaa vuosittain rahastoyhtiön palkitsemisjärjestelmän, joka muodostuu rahastoyhtiön palkka- ja palkitsemispolitiikasta sekä palkitsemiseen liittyvistä käytännöistä. Rahastoyhtiön palkitsemispolitiikka ja -käytännöt perustuvat Danske Bank -konsernin palkitsemisperiaatteisiin. Konsernin palkitsemispolitiikan tavoitteet pohjautuvat hyvän hallinnon periaatteisiin sekä tavoitteeseen saavuttaa pitkällä aikavälillä hyötyä osakkeenomistajille, asiakkaille sekä konsernin työntekijöille.

Danske Bank -konsernin palkitsemisperiaatteiden tarkoituksena on lisäksi varmistaa, että konserni kykenee houkuttelemaan, sitouttamaan ja tarjoamaan kehitysmahdollisuuksia motivoituneelle ja tehokkaalle henkilöstölle.

Palkitsemisperiaatteiden tarkoituksena on edistää työntekijöiden pitkän aikavälin sitoutumista ja kannustaa terveeseen ja tehokkaaseen riskienhallintaan, jossa otetaan huomioon konsernin liiketoimintastrategia, arvot, prioriteetit, pitkän aikavälin tavoitteet sekä eturistiriitatilanteiden välttäminen.

Työntekijöiden palkitseminen muodostuu pääasiassa kiinteästä palkasta. Lisäksi se voi muodostua työntekijän työtuloksen perusteella määriteltävästä muuttuvasta palkkiosta sekä henkilöstörahostosta, eläke- ja muista eduista. Konsernin palkitsemisperiaatteiden mukaan kiinteän palkan tulee olla kilpailukykyinen samalla maantieteellisellä alueella toimivien samalla toimialalla olevien muiden toimijoiden kanssa.

Lisätietoja Rahastoyhtiön soveltamista palkkioperiaatteista on saatavissa osoitteessa www.danskeinvest.fi.

TIETOA RAHASTOSIJOITTAMISESTA

RAHASTO-OSUUKSIEN MERKINTÄ JA LUNASTUS

Merkintä- ja lunastustoimeksiannon voi antaa puhelimitse Danske Bankin Asiakaspalvelussa puh. 0200 2580 (pvm/mpm), verkkopankissa osoitteessa www.danskebank.fi, Danske Bankin ja Danske Bank Private Bankingin konttoreissa sekä muissa Rahastoyhtiön sopimissa merkintäpaikoissa. Merkintäpäivä on se pankkipäivä, jolloin merkintätoimeksianto on vastaanotettu ja rekisteröity Rahastoyhtiössä ja merkintäsumma on Rahastoyhtiön käytettävissä viimeistään kello 13.00 Suomen aikaa (katso jäljempänä mainitut merkintätoimeksiantojen määräaikoja koskevat poikkeukset). Merkintähinta on merkintäpäivälle laskettu rahasto-osuuden arvo. Kello 13.00 jälkeen Suomen aikaa rekisteröidyn merkin-

tätoimeksiannon ja/tai Rahastoyhtiön käytettäväksi saapuneen merkintäsumman perusteella merkintä tehdään seuraavana pankkipäivänä.

Poikkeuksena ovat Danske Invest Rahamarkkina ja Danske Invest Yhteisökorko -rahastot, joihin voi antaa merkintätoimeksiannon pankkipäivinä klo 20.00 mennessä. Danske Invest North America Enhanced Index sekä Danske Invest Europe Enhanced Index -rahastojen merkintätoimeksiannot tulee antaa pankkipäivinä klo 10.00 mennessä.

Rahasto-osuuksia lunastetaan antamalla toimeksianto sekä luovuttamalla mahdollinen osuustodistus Rahastoyhtiölle. Mikäli Rahastoyhtiön ei tarvitse lunastusta varren myydä sijoituskohteita, toteutetaan viimeistään kello 13.00 Suomen aikaa Rahastoyhtiössä vastaanotettu ja rekisteröity lunastusvaatimus siihen rahasto-osuuden arvoon, joka lasketaan Rahastoyhtiössä samalle pankkipäivälle. Kello 13.00 jälkeen Suomen aikaa Rahastoyhtiössä vastaanotettu ja rekisteröity lunastusvaatimus toteutetaan arvoon, joka lasketaan seuraavalle pankkipäivälle. Poikkeuksena Danske Invest North America Enhanced Index sekä Danske Invest Europe Enhanced Index -rahastot, joiden lunastustoimeksiannot tulee antaa pankkipäivinä klo 10.00 mennessä. Lunastamisen tulee tapahtua välittömästi Rahaston varoista. Mikäli varat lunastamiseen on hankittava myymällä sijoituskohteita, myynnin tulee tapahtua ilman aiheetonta viivytystä, kuitenkin viimeistään kahden viikon kuluttua siitä, kun lunastusta vaadittiin Rahastoyhtiöltä. Tällöin lunastus toteutetaan sille päivälle laskettuun rahasto-osuuden arvoon, jona rahat sijoituskohteiden myynnistä on saatu. Poikkeuksena Danske Invest North America Enhanced Index sekä Danske Invest Europe Enhanced Index -rahastot, joissa lunastus toteutetaan sille päivälle laskettuun rahasto-osuuden arvoon, jona sijoituskohteet on myyty. Finanssivalvonta voi erityisestä syystä myöntää luvan edellä mainitun määräajan ylittämiseen. Lunastuksesta saatavat varat vähennettynä mahdollisella lunastuspalkkiolla maksetaan rahasto-osuudenomistajan pankkitilille viimeistään lunastuksen toteuttamispäivää seuraavana pankkipäivänä.

Rahastoesite, Rahastojen avaintieto-esitykset ja säännöt sekä Rahastojen vuosikertomukset ja puolivuosisikertomukset ovat saatavissa maksutta merkintäpaikoista ja Rahastoyhtiöstä.

Rahastoyhtiö voi rahasto-osuudenomistajien edun sitä vaatiessa tai muusta erityisen painavasta syystä Finanssivalvonnan luvalla keskeyttää rahasto-osuuksien merkinnät.

Rahastoyhtiö voi keskeyttää rahasto-osuuksien lunastukset Rahaston säännöissä tai sijoitusrahastolaissa mainituissa tapauksissa. Lunastukset voidaan keskeyttää väliaikaisesti rahasto-osuudenomistajien edun sitä vaatiessa esimerkiksi silloin, kun Rahaston sijoituskohteiden päämarkkinapaikoilta tai olennaiselta osalta niistä ei ole saatavissa luotettavia markkinatietoja. Rahasto-osuuksien lunastukset voidaan keskeyttää myös Finanssivalvonnan määräyksen vuoksi tai laissa määrätyillä edellytyksillä, jos rahaston varojen tai rahasto-osuudenomistajien määrä laskee alle sijoitusrahastolaissa säädettyjen rajojen.

PALKKIOT, KULUT JA VÄHIMMÄISMERKINNÄN MÄÄRÄT

Merkintäpalkkio voidaan periä siitä summasta, jonka asiakas on maksanut Rahaston tilille, tämän jälkeen loppuilla varoilla merkitään rahasto-osuuksia. Rahaston kiinteä hallinnointipalkkio vähennetään päivittäin rahasto-osuuden arvosta, eli palkkio on huomioitu rahasto-osuuden arvossa, eikä sitä veloiteta asiakkaalta erikseen. Kiinteästä hallinnointipalkkiosta katetaan Rahaston hallinnoinnista ja säilytysyhteisön palkkioista aiheutuvat säännölliset kulut. Hallinnointipalkkion lisäksi rahastosta voidaan veloittaa sijoituskohteina olevien rahastojen perimät hallinnointipalkkiot sekä muut mahdolliset kulut, kuten omistettujen arvopapereiden kaupankäyntiin liittyvät kulut. Sijoitusrahaston Rahastoyhtiölle maksaman hallinnointipalkkion suuruus sekä Rahaston kaupankäynnistä aiheutuneiden kulujen osuus hallinnoitavista varoista ilmenevät rahastojen vuosi- ja puolivuosisikertomuksilta.

Tuottosidonnainen hallinnointipalkkio peritään seuraavista Rahastoista: Danske Invest Suomen Parhaat ja Danske Invest Kestävä Arvo Osake. Selvitys tuottosidonnaisen hallinnointipalkkion laskentaperusteista on tämän Rahastoesityksen lopussa.

Lunastussummasta voidaan periä ensin lunastuspalkkio ja maksaa loput varat asiakkaan ilmoittamalle pankkitilille. Lisätietoa muun muassa palkkioista, jatkuvasta rahastosäästämisestä ja rahastovaihdoista on sijoitusrahastojen hinnastossa.

Kulloinkin voimassa olevat Rahastojen palkkiot ja merkintöjen vähimmäismäärät ilmenevät kulloinkin voimassa olevasta sijoitusrahastojen hinnastosta.

RAHASTOJEN KASVU- JA TUOTTO-OSUUEDET SEKÄ TUOTONMAKSU

Rahastoissa voi kasvuosuuksien lisäksi olla tuotto-osuuksia. Rahastoyhtiön varsinainen yhtiökokous päättää tuotto-osuuksien omistajille jaettavan vuotuisen tuoton määrästä. Tuotonjaossa pyritään tasaisuuteen. Tuotto-

osuuksille maksettu tuotto vähennetään tuotto-osuuksille laskettavasta Rahaston pääomasta. Kasvuosuuksille ei jaeta tuottoa, eikä niiden arvo muutu tuotto-osuuksille jaettavan tuoton seurauksena. Tuotto maksetaan tuotto-osuuksien omistajalle, joka on merkittynä Rahastoyhtiön rahasto-osuusrekisteriin Rahastoyhtiön varsinaisen yhtiökokouksen määräämänä päivänä (täsmäytyspäivä). Tuotto maksetaan rahasto-osuudenomistajan osoittamalle pankkitilille yhtiökokouksen määräämänä maksupäivänä, joka on viimeistään 2 viikon kuluttua täsmäytyspäivästä.

RAHASTO-OSUUSSARJAT

Rahastoyhtiön hallitus voi päättää, että Rahastossa on hallinnointipalkkioltaan toisistaan poikkeavia eri kohderyhmille tarkoitettuja rahasto-osuussarjoja. Kussakin rahasto-osuussarjassa voi olla sekä tuotto- että kasvuosuuksia sen mukaan, kun Rahastoyhtiön hallitus päättää. Rahastoyhtiön hallitus päättää rahasto-osuussarjojen minimimerkintämäärät, jotka ilmoitetaan kulloinkin voimassa olevissa avaintietoesityksissä. Rahastoyhtiön hallitus päättää myös niistä markkina-alueista, joilla kuttakin rahasto-osuussarjaa voidaan merkitä.

MAKSUT TAI PALKKIOT KOLMANSILLE OSAPUOLILLE

Rahastoyhtiö maksaa Rahastojen merkintä- tai lunastustoi-meksiantoja vastaanottaville Rahastoyhtiön asiamiehille palkkioita rahastomyynnin perusteella. Palkkioiden määrä voi perustua rahastomerkintöjen ja/tai -lunastusten suuruuteen tai olemassa olevaan rahastokantaan. Palkkioiden tarkoituksena on kattaa Rahastojen merkinnöistä, lunastuksista ja hallinnoinnista asiamiehelle mahdollisesti aiheutuvia kuluja. Palkkioilla pyritään edistämään myös asiakaspalvelua sekä mahdollistamaan asiamiehen toimiminen Rahastoyhtiön asiamiehenä. Maksut tai palkkiot kolmansille osapuolille eivät vähennä asiakkaalle Rahastosta kertyvää tuottoa eikä palkkion maksaminen siten ole asiakkaan edun vastaista.

Rahastoyhtiö voi tehdä palkkionpalautussopimuksia sijoituskohteina olevia rahastoja hallinnoivien rahastoyhtiöiden kanssa.

RAHASTO-OSUUKSIEN ARVON JULKISTAMINEN

Rahasto-osuuden arvo lasketaan ja julkistetaan jokaisena pankkipäivänä. Rahasto-osuuden arvo julkaistaan ilmoittamalla se Suomen Sijoitustutkimus Oy:lle arvonlaskennan valmistuttua. Rahasto-osuuden arvo on myös saatavissa merkintäpaikoista ja Rahastoyhtiöstä. Rahasto-osuuden arvonkehitystä voi seurata osoitteessa www.danskeinvest.fi.

VEROTUS

OSUUDENOMISTAJIEN VEROTUS

Verotusta koskevat tiedot perustuvat Suomessa kesäkuussa 2018 voimassa olevaan verolainsäädäntöön ja oikeus- ja verotuskäytäntöön.

RAHASTOJEN VEROTUS

Sijoitusrahastot ovat Suomessa tuloverosta vapaita yhteisöjä, jotka eivät näin ollen maksa veroa esimerkiksi luovutusvoitoistaan, Suomesta saaduista osingoistaan tai korkotuloistaan. Ulkomailta saaduista tuloistaan, kuten esimerkiksi osinkotuloistaan, sijoitusrahasto saattaa olla velvollinen maksamaan asianomaiseen maahan lähdeveroa, jonka suuruus määräytyy paikallisen lainsäädännön ja verosopimuksen mukaan.

SUOMESSA YLEISESTI VEROVELVOLLISTEN LUONNOLLISTEN HENKILÖIDEN RAHASTOSIJOITUSTEN VEROTUS

Rahastojen tuotto-osuuksille maksettava vuotuinen tuotto ja rahasto-osuuksien lunastuksen yhteydessä mahdollisesti syntyvä luovutusvoitto ovat pääomatuloa, josta perittävä pääomatulovero on 30 %. Siltä osin kuin verotettavat pääomatulot ylittävät verovuonna 30.000 euroa, pääomatuloveron määrä on 34 %. Rahasto-osuuksien vaihtoa toisen Rahaston rahasto-osuuksiin käsitellään verotuksessa lunastuksena ja uutena merkintänä, joka siis realisoi luovutusvoiton tai -tappion. Jos Rahaston tuotto-osuuksia vaihdetaan saman Rahaston kasvuosuuksiin tai päinvastoin, ei verotettavaa luovutusvoittoa (tai -tappiota) realisoidu.

Tuotto-osuuksille maksettavasta vuotuisesta tuotosta Rahastoyhtiö perii veron tuotonmaksun yhteydessä ennakonpidätyksenä. Rahastoyhtiö ilmoittaa veroviranomaisille vuoden lopun rahasto-osuuksien omistukset ja vuoden aikana tehdyt rahasto-osuuksien lunastukset sekä tuotto-osuudenomistajille maksetut tuotot niistä suoritettuine ennakonpidätyksineen.

Rahasto-osuuksien lunastuksen yhteydessä mahdollisesti syntyvästä luovutusvoitosta ei toimiteta ennakonpidätystä, vaan osuudenomistajan on itse ilmoitettava syntynyt luovutusvoitto esitäytetyn veroilmoituksen täydennyksenä. Luovutusvoitto lasketaan joko vähentämällä lunastushinnasta merkintähinta sekä voiton hankinnasta aiheutuneet kulut (mahdolliset merkintä- ja lunastuspalkkiot) tai vaihtoehtoisesti hankintameno-olettamalla laskettu hankintameno. Vähintään 10 vuotta omistettujen rahasto-osuuksien hankintamenona saa hankintameno-olettamaa käytettäessä vähentää 40 % ja lyhemmän aikaa omistettujen osalta 20 % lunastushinnasta.

Lunastuksen (tai vaihdon) yhteydessä mahdollisesti syntyvän luovutustappion voi vähentää verotuksessa verovuoden ja sitä seuraavien viiden vuoden aikana syntyvistä veronalaisista luovutusvoitoista. Vuonna 2016 tai sen jälkeen syntyneen luovutustappion, joka jää vähentämättä omaisuuden luovutuksesta saadusta luovutusvoitosta, voi vähentää puhtaasta pääomatulosta ennen muita pääomatuloista tehtäviä vähennyksiä. Siten vuodesta 2016 lähtien luovutustappioita voi vähentää myös esimerkiksi osinko- ja vuokratuloista.

Luovutusvoitot eivät kuitenkaan ole veronalaista tuloa, jos verovuonna luovutetun omaisuuden yhteenlasketut luovutushinnat ovat enintään 1.000 euroa. Verovuonna syntyneet luovutustappiot eivät puolestaan ole vähennykelpoisia, jos sekä verovuonna luovutetun omaisuuden yhteenlasketut hankintamenot että yhteenlasketut luovutushinnat ovat enintään 1.000 euroa. Mainittuja 1.000 euron rajoja laskettaessa otetaan huomioon myös muut luovutukset kuin rahasto-osuuksien lunastukset, ei kuitenkaan verovapaiksi säädettyjä luovutuksia eikä tavanomaisen koti-irtaimiston tai muun siihen rinnastettavan henkilökohtaiseen käyttöön tarkoitetun omaisuuden luovutuksia.

Lunastettaessa vain osa rahasto-osuuksista, katsotaan rahasto-osuudet lunastetuiksi hankintajärjestyksessä siten, että ensiksi hankitut rahasto-osuudet lunastetaan ensiksi. Sijoittaja voi kuitenkin lunastuksen yhteydessä päättää, mitkä rahasto-osuudet hän lunastaa, jolloin hankintameno määräytyy näiden osuuksien perusteella.

Sijoittajan tulee huomata, että verokohtelu määräytyy kunkin asiakkaan yksilöllisten olosuhteiden mukaan ja verokannat ja muut verotusta koskevat seikat voivat muuttua. Rahastoyhtiö ei vastaa verolainsäädännössä, oikeus- tai verotuskäytännössä tapahtuvista muutoksista eikä näiden mahdollisten muutosten huomioon ottamisesta. Tarkempaa tietoa on saatavilla Verohallinnon osoitteessa www.vero.fi. Lisätietoja antavat myös vero toimistot.

Mikäli sijoittaja on tehnyt sidottua pitkäaikaissäästämistä koskevan lain mukaisen säästämissopimuksen piiriin kuuluvan rahastosijoituksen, poikkeaa rahastosijoitusten verotus aiemmin tässä kohdassa esitetystä. Säästämissopimuksen piiriin kuuluvien rahastosijoitusten verotusta on selvitetty erikseen säästämissopimuksen yhteydessä.

SUOMESSA RAJOITETUSTI VEROVELVOLLISET LUONNOLLISET HENKILÖT

Suomessa rajoitetusti verovelvollisen luonnollisen henkilön saamaan tuotto-osuuksille maksettavaan vuotuisen

tuottoon sovelletaan lähdeverolakia (Laki rajoitetusti verovelvollisen tulon ja varallisuuden verottamisesta 11.8.1978/627). Lähdeveron suuruus on 30 %, ellei Suomen ja ao. valtion välisessä verosopimuksessa ole sovittu alemmasta verokannasta. Eräissä tapauksissa lähdeverolaissa on säädetty esimerkiksi EU:n jäsenvaltioissa asuvien osalta siitä, ettei lähdeveroa peritä. Rahastoyhtiö on velvollinen perimään mahdollisen lähdeveron. Rahastoyhtiö antaa maksamistaan tuotoista, pidätetystä lähdeverosta ja rahasto-osuuksien lunastuksista vuosi-ilmoituksen veroviranomaisille. Luovutusvoitot verotetaan saajansa asuinvaltiossa. Suomessa rajoitetusti verovelvollisten rahasto-omistusten lopullinen verotus riippuu siten paitsi Suomen ja verovelvollisen asuinvaltion verosäännöksistä niin myös Suomen ja asianomaisten henkilöiden verotuksellisen asuinvaltion välillä mahdollisesti solmitun verosopimuksen sisällöstä ja vaihtelee täten riippuen siitä, mikä on verovelvollisen asuinvaltio.

Mikäli sijoittaja on epävarma verotuksellisesta asemastaan, tulee hänen olla yhteydessä paikallisiin veroviranomaisiin tai muihin veroasiantuntijoihin.

RAHASTOJEN ARVONLASKENNASSA MAHDOLLISET TAPAHTUNEET VIRHEET

Rahastoyhtiö ylläpitää arvonlaskennassa tapahtuneista virheistä rahastoittaista listaa, johon osuudenomistajalla on oikeus tutustua. Olennaista arvonlaskennan virhettä määritettäessä sovelletaan alla mainittuja periaatteita. Niissä tilanteissa, joissa olennaisen arvonlaskennan virheen raja ylittyy, toimitaan Finanssivalvonnan sekä Rahastoyhtiön sisäisten menettelytapaohjeiden mukaisesti. Rahastot luokitellaan viimeisimmässä vuosikertomuksessa tai puolivuosisuorituksessa julkaistun, kyseisen Rahaston kasvuosuuden vuotuisen volatilititeetin perusteella neljään eri luokkaan.

Olennaisen arvonlaskennan virheen raja

Volatilititeetti

I luokka: Sijoitusrahastot, joiden vuotuinen volatilititeetti on $\geq 10\%$.

Olennaisen arvonlaskennan virheen raja $\geq 0,5\%$ sijoitusrahaston arvosta.

Sovelletaan Rahastoihin: Danske Invest Suomi Osinko Plus, Danske Invest China, Danske Invest Euroopan Pienyhtiöt, Danske Invest Eurooppa Osake, Danske Invest Eurooppa Osinko, Danske Invest Europe Enhanced Index, Danske Invest Teknologia Indeks, Danske Invest India, Danske Invest Japani Osake, Danske Invest Itä-Eurooppa Konvergenssi, Danske Invest Kestävä Arvo Osake, Danske Invest Kehittyvät Osakemarkkinat, Danske Invest Kompassi 75, Danske Invest Kompassi Osake, Danske Invest Latin America, Danske Invest MediLife, Danske Invest North America Enhanced Index, Danske Invest Pohjois-Amerikka Osake, Danske Invest Russia, Danske Invest Suomen Pienyhtiöt, Danske Invest Suomi Osake, Danske Invest Suomen Parhaat, Danske Invest Suomi Yhteisöosake, Danske Invest Tavoite 2030, Danske Invest Tavoite 2040.

II luokka: Sijoitusrahastot, joiden vuotuinen volatilititeetti on $\geq 5\%$ ja $< 10\%$. Olennaisen arvonlaskennan virheen raja on $\geq 0,3\%$ sijoitusrahaston arvosta.

Sovelletaan Rahastoihin: Danske Invest Emerging Markets Debt, Danske Invest Eurooppa Yhdistelmä, Danske Invest High Yield, Danske Invest Kompassi 50.

III luokka: Sijoitusrahastot, joiden vuotuinen volatilititeetti on $> 2\%$ ja $< 5\%$. Olennaisen arvonlaskennan virheen raja on $\geq 0,2\%$ sijoitusrahaston arvosta.

Sovelletaan Rahastoihin: Danske Invest Eliksir, Danske Invest Euro Government Bond Index, Danske Invest Euro High Yield, Danske Invest Kompassi 25, Danske Invest Navigaattori, Danske Invest Obligaatio, Danske Invest Tavoite 2020, Danske Invest Valtionobligaatio, Danske Invest Yhteisöobligaatio.

IV luokka: Sijoitusrahastot, joiden vuotuinen volatilititeetti on $\leq 2\%$.

Olennaisen arvonlaskennan virheen raja on $\geq 0,1\%$ sijoitusrahaston arvosta.

Sovelletaan Rahastoihin: Danske Invest Euro Yrityslaina, Danske Invest Kompassi Korko, Danske Invest Neutral, Danske Invest Kestävä Arvo Korko, Danske Invest Korko, Danske Invest Yhteisökorko, Danske Invest Yhteisökorko Plus.

ERIMIELISYYKSIEN RATKAISU JA TUOMIOISTUIMEN ULKOPUOLISET OIKEUSSUOJAMENETTELYT

Rahastosijoituksiin liittyvissä kysymyksissä asiakkaan tulee ensisijaisesti ottaa yhteyttä Rahastoyhtiön asiamiehenä toimivan Danske Bankin konttoriin, Danske Bank Private Bankingin konttoriin tai Danske Bankin Asiakaspalveluun puh. 0200 2580 (pvm/mpm). Jos Rahastoyhtiön ja asiakkaan välillä syntyy rahastosijoituksiin liittyvää erimielisyyttä, josta ei päästä keskenään neuvottelun ratkaisuun, asiakas voi kääntyä Vakuutus- ja rahoitusneuvonnan puoleen saadakseen sieltä palveluihin liittyvää tietoa sekä tarvittaessa saattaa erimielisyydet Arvopaperilautakunnan käsiteltäväksi. Vakuutus ja rahoitusneuvonnan yhteystiedot ovat:

Vakuutus- ja rahoitusneuvonta, Porkkalankatu 1, 00180 Helsinki. Sähköposti info@fine.fi puh. (09) 6850 120.

Lisätietoja ja yhteydenottolomake osoitteessa www.fine.fi.

LISÄTIETOJA ETÄMYYNNISTÄ

Suomen lainsäädäntö edellyttää, että rahastojen etämyynissä on annettava lisäksi seuraavat tiedot:

Kun kuluttaja tekee rahoituspalveluja koskevan sopimuksen etämyynissä, esimerkiksi verkko- tai puhelinpankissa, hänellä on tietyissä tapauksissa oikeus peruuttaa tekemänsä sopimus. Tätä peruuttamisoikeutta ei kuitenkaan lain mukaan ole rahastoihin liittyvissä sopimuksissa. Tällaisia rahastoihin liittyviä sopimuksia ovat mm.

rahastomerkinnot, -vaihdot, -lunastukset ja sarjasiirrot sekä Jatkuvat rahastosäästösopimukset. Asiakas voi luonnollisestikin edellä kohdassa "Rahasto-osuuksien merkintä ja lunastus" kuvattua Rahaston sääntöjen mukaisista menettelyä noudattaen lunastaa omistamansa rahasto-osuudet sekä vastaavasti lopettaa solmimansa Jatkuvat rahastosäästösopimukset niiden sopimusehtojen mukaisesti.

Etämyyntiä koskevat ennakkotiedot, sopimusehdot ja asiakaspalvelu annetaan suomeksi ja ennakkotiedot on annettu Suomen lainsäädännön mukaisina.

YHDYSVALTALAISIA ASIAKKAITA KOSKEVA RAJOITUS

Danske Invest Rahastoyhtiö Oy:n hallinnoimia sijoitusrahastoja ei ole tarkoitettu Yhdysvalloissa asuville henkilöille tai siellä toimiville yhteisöille.

This material constitutes neither an offer to provide nor a solicitation of any offer to purchase or sell mutual funds or any other products or services of Danske Invest Fund Management Ltd. Mutual funds, products and services of Danske Invest Fund Management Ltd are not intended for United States residents or residents in other countries who are temporarily present in the United States, or any corporation, partnership or other entity organized or existing under the laws of the United States or of any state, territory, or possession thereof, or any estate or trust which is subject to United States tax regulations. The above-mentioned United States residents and entities may not purchase any mutual funds or any other products or services of Danske Invest Fund Management Ltd.

DANSKE INVEST RAHASTOYHTIÖ OY:N HALLINNOIMAT SIOJITUSRAHASTOT

Danske Invest Rahastoyhtiö Oy:n hallinnoimat sijoitusrahastot		Rahaston toiminnan aloittamis-päivä	Rahaston sääntöjen viimeisin vahvistamis-päivä/ tiedoksianto-päivä Finanssivalvonnalle	Salkunhoitaja
Ratkaisu-rahastot	Danske Invest Kompassi Korko	8.5.2000	18.10.2012	Danske Bank Asset Management
	Danske Invest Kompassi 25	8.5.2000	18.10.2012	Danske Bank Asset Management
	Danske Invest Kompassi 50	3.12.2001	18.10.2012	Danske Bank Asset Management
	Danske Invest Kompassi 75	3.12.2001	17.2.2017	Danske Bank Asset Management
	Danske Invest Kompassi Osake	8.5.2000	18.10.2012	Danske Bank Asset Management
	Danske Invest Tavoite 2020	10.5.1999	18.10.2012	Danske Bank Asset Management
	Danske Invest Tavoite 2030	10.5.1999	18.10.2012	Danske Bank Asset Management
	Danske Invest Tavoite 2040	11.11.2004	18.10.2012	Danske Bank Asset Management
Muut lyhyen koron rahastot	Danske Invest Korko	1.9.1997	17.2.2016	Danske Bank Asset Management
	Danske Invest Yhteisökorko	10.6.1996	26.6.2018	Danske Bank Asset Management
	Danske Invest Yhteisökorko Plus	21.2.2006	17.2.2016	Danske Bank Asset Management
Pitkän koron rahastot	Danske Invest Emerging Markets Debt*	21.11.2000	3.6.2015	Danske Bank Asset Management
	Danske Invest Euro High Yield	8.12.2005	17.2.2016	Danske Bank Asset Management
	Danske Invest Euro Government Bond Index	30.6.2006	17.2.2016	Danske Bank Asset Management
	Danske Invest Euro Yrityslaina	29.10.1999	17.2.2016	Danske Bank Asset Management
	Danske Invest High Yield*	15.6.2005	3.6.2015	Danske Bank Asset Management
	Danske Invest Kestävä Arvo Korko	29.4.2003	17.2.2016	Danske Bank Asset Management
	Danske Invest Obligaatio	1.9.1997	17.2.2016	Danske Bank Asset Management
	Danske Invest Valtionobligaatio	22.3.1999	17.2.2016	Danske Bank Asset Management
Danske Invest Yhteisöobligaatio	10.9.1997	17.2.2016	Danske Bank Asset Management	
Yhdistelmä-rahastot	Danske Invest Eurooppa Yhdistelmä	5.5.1998	17.2.2016	Danske Bank Asset Management
	Danske Invest Navigaattori	1.3.2006	29.6.2012	Danske Bank Asset Management
Perusosake-rahastot	Danske Invest Eurooppa Osake	1.12.1997	17.2.2017	Danske Bank Asset Management
	Danske Invest Europe Enhanced Index*	15.7.2002	3.6.2015	Danske Bank Asset Management
	Danske Invest Japani Osake	28.10.1999	5.10.2011	Daiwa SB Investments
	Danske Invest North America Enhanced Index*	15.7.2002	3.6.2015	Danske Bank Asset Management
	Danske Invest Pohjois-Amerikka Osake	21.12.1999	26.6.2018	Danske Bank Asset Management
	Danske Invest Suomen Parhaat*	9.2.2006	3.6.2015	Danske Bank Asset Management
	Danske Invest Suomi Osake	15.10.1987	5.10.2011	Danske Bank Asset Management
Danske Invest Suomi Yhteisöosake	15.10.1997	5.10.2011	Danske Bank Asset Management	
Kehittyvien markkinoiden osakerahastot	Danske Invest Itä-Eurooppa Konvergenssi	24.10.2006	26.6.2018	Danske Bank Asset Management
	Danske Invest China	22.3.2005	5.10.2011	Allianz Global Investors
	Danske Invest India	21.9.2006	5.10.2011	Aberdeen Asset Management
	Danske Invest Kehittyvät Osakemarkkinat	27.9.2005	2.1.2019	Danske Bank Asset Management
	Danske Invest Latin America	25.10.2004	5.10.2011	Aberdeen Asset Management
	Danske Invest Russia	5.2.2004	17.2.2017	Danske Bank Asset Management

Tyyli- ja teema-osakerahastot	Danske Invest Eurooppa Osinko	28.10.1996	23.3.2012	Danske Bank Asset Management
	Danske Invest Suomi Osinko Plus	18.10.2005	17.2.2017	Danske Bank Asset Management
	Danske Invest Euroopan Pieniyhtiöt	31.12.1998	17.2.2017	Danske Bank Asset Management
	Danske Invest Teknologia Indeks	31.12.1998	5.2.2018	Danske Bank Asset Management
	Danske Invest Kestävä Arvo Osake	1.11.1999	25.1.2017	Generation Investment Management
	Danske Invest MediLife	16.8.2000	5.10.2011	Allianz Global Investors
	Danske Invest Suomen Pieniyhtiöt	19.8.1996	18.2.2013	Danske Bank Asset Management
Vaihtoehtoisten omaisuuslajien rahastot	Danske Invest Neutral	15.10.1998	17.2.2016	Danske Bank Asset Management
	Danske Invest Eliksir*	16.12.2002	3.6.2015	Danske Bank Asset Management

*erikoissijoitusrahasto

Kaikki Rahastot on rekisteröity Suomeen. Sijoitusrahastojen säännöt on Rahastoyhtiön hallituksen hyväksynnän jälkeen vahvistanut Finanssivalvonta. Erikoissijoitusrahastojen säännöt on hyväksytty Rahastoyhtiön hallituksessa, jonka jälkeen ne on toimitettu Finanssivalvonnalle tiedoksi.

Mikäli sijoittaja on vastaanottanut tämän Rahastoesitteen tai Rahastoihin liittyvää muuta materiaalia muualta kuin Danske Invest Rahastoyhtiö Oy:stä tai Danske Bank A/S, Suomen sivuliikkeestä, sijoittajan suositellaan tarkistavan esimerkiksi osoitteesta www.danskeinvest.fi tai Danske Invest Rahastoyhtiö Oy:stä, että sijoittajalla on käytössään kulloinkin voimassa oleva materiaali.

RAHASTOJEN PÄÄASIALLINEN SIOITUSALUE, SIOITTAJAKOHDERYHMÄ SEKÄ AIKAISEMPI TUOTTOKEHITYS

Sijoittajan tulee muistaa, että sijoitustoimintaan liittyy aina taloudellinen riski. Rahaston historiallinen tuotto ei ole tae tulevasta, vaan sijoitetun pääoman voi menettää joko osittain tai kokonaan.

Rahaston nimi	Pääasiallinen sijoitusalue	Sijoittajakohderyhmä	Aloituspäivä	Aikaisempi arvonkehitys (%) (Tuottoluvut esitetty rahastojen K-osuuksille)				
				2014	2015	2016	2017	2018
Danske Invest China	Kiina - Osake	Rahasto sopii sijoittajalle, joka tavoittelee korkeaa tuottoa ja pääoman arvonnousua, mutta hyväksyy myös sijoituksen voimakkaankin arvovaihtelun ja sen, että sijoituksen arvo voi laskea.	22.03.2005	21,9	0,7	8,7	26,2	-18,8
Danske Invest Emerging Markets Debt*	Kehittyvät markkinat - Pitkä korko	Rahasto sopii sijoittajalle, joka haluaa hajauttaa varansa tehokkaasti maailmanlaajuisesti kehittyville joukkolainamarkkinoille ja joka haluaa hyödyntää enemmän riskiä sisältävien joukkolainojen tarjoamat mahdollisuudet ja hyväksyy sijoitusten voimakkaankin arvovaihtelun ja sen, että sijoituksen arvo voi laskea.	21.11.2000	5,2	0,9	10,1	9,7	-7,2
Danske Invest Euro Government Bond Index	Eurooppa - Pitkä korko	Rahasto on pääosin suunnattu instituutiosijoittajille. Rahasto sopii sijoittajalle, joka tavoittelee pitkällä aikavälillä vakaata arvonkehitystä sijoittamilleen varoille ja hajautettua, indeksinomaista sijoitusratkaisua valtionlainamarkkinoille. Rahasto sopii hyvin vaihtoehdoksi suoralle joukkolainasijoitukselle. Sijoittajan tulee kuitenkin hyväksyä, että rahaston arvo voi myös laskea.	30.03.2006	13,1	1,2	3,1	-0,2	0,8
Danske Invest Euro High Yield	Eurooppa - Pitkä korko	Rahasto sopii sijoittajalle, joka tavoittelee selvästi perinteistä joukkolainasijoitusta korkeampaa tuottoa ja joka hyväksyy myös sijoituksen voimakkaankin arvovaihtelun ja sen, että sijoituksen arvo voi laskea.	08.12.2005	5,7	0,4	7,7	6,6	-6,0
Danske Invest Euro Yrityslaina	Eurooppa - Pitkä korko	Rahasto sopii sijoittajalle, joka tavoittelee perinteistä joukkolainasijoitusta korkeampaa tuottoa, mutta ei halua sijoittaa varojaan osakemarkkinoille korkeamman riskin vuoksi. Sijoittajan tulee kuitenkin hyväksyä, että rahaston arvo voi myös laskea.	29.10.1999	6,7	-1,1	4,7	2,5	-1,8
Danske Invest Euroopan Pieniyhtiöt	Eurooppa - Osake	Rahasto sopii sijoittajalle, joka on kiinnostunut sijoittamisesta eurooppalaisten pienten ja keskiuurten yritysten osakkeisiin ja joka tavoittelee korkeaa tuottoa, mutta hyväksyy myös voimakkaan arvovaihtelun ja sen, että sijoituksen arvo voi laskea.	31.12.1998	1,9	23,1	0,3	27,3	-17,8

Danske Invest Eurooppa Osake	Eurooppa - Osake	Rahasto sopii sijoittajalle, joka tavoittelee korkeaa tuottoa ja pääoman arvonnousua, mutta hyväksyy myös sijoituksen voimakkaankin arvonvaihtelun ja sen, että sijoituksen arvo voi laskea.	01.12.1997	5.3	13.1	-0.5	4.4	-10,4
Danske Invest Eurooppa Osinko	Eurooppa - Osake	Rahasto sopii sijoittajalle, joka tavoittelee korkeaa tuottoa ja pääoman arvonnousua, mutta hyväksyy myös sijoituksen voimakkaankin arvonvaihtelun ja sen, että sijoituksen arvo voi laskea.	28.10.1996	8.2	9.2	4.2	5.4	-10,0
Danske Invest Eurooppa Yhdistelmä	Eurooppa - Yhdistelmä	Rahasto sopii sijoittajalle, joka tavoittelee korkosijoitusta korkeampaa tuottoa, arvostaa osakesijoitusta matalampaa riskiä, haluaa hajauttaa varansa tehokkaasti osake- ja korkomarkkinoille ja hyväksyy sijoituksen arvonvaihtelun ja sen, että sijoituksen arvo voi laskea.	05.05.1998	3.9	7.5	4.2	7.5	-8,8
Danske Invest Europe Enhanced Index*	Eurooppa - Osake	Rahasto on suunnattu instituutiosijoittajalle, joka on kiinnostunut indeksityyppisestä sijoittamisesta. Rahasto sopii pääoman arvonnousua tavoittelevalle sijoittajalle, joka hyväksyy sijoitusten voimakkaankin arvonvaihtelun ja sen, että sijoituksen arvo voi laskea.	15.07.2002	7.9	8.8	2.6	10.6	-11,5
Danske Invest Teknologia Indeks	Maaailma - Osake	Rahasto sopii sijoittajalle, joka haluaa sijoittaa maailmanlaajuisesti teknologia-alan yhtiöiden osakkeisiin ja joka tavoittelee korkeaa tuottoa hyväksyen sijoituksen voimakkaan arvonvaihtelun ja sen, että sijoituksen arvo voi laskea.	31.12.1998	26.0	16.4	7.4	24.8	11,2
Danske Invest High Yield*	Maaailma - Pitkä korko	Rahasto on suunnattu sijoittajalle, joka haluaa hyödyntää enemmän riskiä sisältävien joukkolainojen tarjoamat tuottomahdollisuudet ja joka hyväksyy myös sijoitusten voimakkaankin arvonvaihtelun ja sen, että sijoituksen arvo voi laskea.	15.06.2005	-1.3	-6.5	15.4	4.4	-5,8
Danske Invest India	Intia - Osake	Rahasto sopii sijoittajalle, joka tavoittelee korkeaa tuottoa ja pääoman arvonnousua, mutta hyväksyy myös sijoituksen voimakkaankin arvonvaihtelun ja sen, että sijoituksen arvo voi laskea.	21.09.2006	49.9	6.0	0.7	17.0	0,5
Danske Invest Itä-Eurooppa ja Venäjä - Osake	Itä-Eurooppa ja Venäjä - Osake	Rahasto sopii sijoittajalle, joka tavoittelee korkeaa tuottoa ja pääoman arvonnousua sekä hyväksyy sijoituksen voimakkaankin arvonvaihtelun ja sen, että sijoituksen arvo voi laskea.	24.10.2006	4.6	-2.5	5.0	18.4	-14,5
Danske Invest Japani Osake	Japani - Osake	Rahasto sopii sijoittajalle, joka tavoittelee korkeaa tuottoa ja pääoman arvonnousua, mutta hyväksyy myös sijoituksen voimakkaankin arvonvaihtelun ja sen, että sijoituksen arvo voi laskea.	28.10.1999	9.0	20.0	8.8	12.7	-12,5
Danske Invest Kehittyvät Osakemarkkinat	Kehittyvät markkinat - Osake	Rahasto sopii sijoittajalle, joka tavoittelee korkeaa tuottoa ja pääoman arvonnousua, mutta hyväksyy myös sijoituksen voimakkaankin arvonvaihtelun ja sen, että sijoituksen arvo voi laskea.	27.09.2005	14.7	-3.4	12.5	22.1	-14,1
Danske Invest Kestävä Arvo Korko	Eurooppa - Pitkä korko	Rahasto sopii sijoittajalle, joka tavoittelee pitkällä aikavälillä vakaata arvonkehitystä. Sijoittajan tulee hyväksyä, että rahaston arvo voi myös laskea. Rahasto sopii hyvin vaihtoehdoksi suoralle joukkolainasijoitukselle.	29.04.2003	4.8	-0.8	3.2	2.1	-1,6
Danske Invest Kestävä Arvo Osake	Maaailma - Osake	Rahasto sopii sijoittajalle, joka haluaa sijoittaa varansa kestävän kehityksen periaatteiden mukaisesti osakemarkkinoille sekä sijoittajalle, joka tavoittelee korkeaa tuottoa ja pääoman arvonnousua, mutta hyväksyy myös sijoituksen voimakkaankin arvonvaihtelun ja sen, että sijoituksen arvo voi laskea.	01.11.1999	24.4	17.2	12.7	20.1	1,0
Danske Invest Kompassi 25	Maaailma - Ratkaisurahastot	Rahasto sopii sijoittajalle, joka tavoittelee korkosijoitusta korkeampaa tuottoa, arvostaa osakesijoitusta matalampaa riskiä, haluaa hajauttaa varansa tehokkaasti osake- ja korkomarkkinoille, hyväksyy sijoituksen arvonvaihtelun ja sen, että sijoituksen arvo voi laskea.	08.05.2000	8.2	3.0	4.3	4.7	-4,9
Danske Invest Kompassi 50	Maaailma - Ratkaisurahastot	Rahasto sopii sijoittajalle, joka tavoittelee korkosijoitusta korkeampaa tuottoa, arvostaa osakesijoitusta matalampaa riskiä, haluaa hajauttaa varansa tehokkaasti osake- ja korkomarkkinoille, hyväksyy sijoituksen arvonvaihtelun ja sen, että sijoituksen arvo voi laskea.	03.12.2001	9.4	5.0	4.3	6.2	-7,4
Danske Invest Kompassi 75	Maaailma - Ratkaisurahastot	Rahasto sopii sijoittajalle, joka tavoittelee korkosijoitusta korkeampaa tuottoa, hyväksyy sijoituksen arvonvaihtelun ja sen, että sijoituksen arvo voi laskea sekä haluaa hajauttaa varansa tehokkaasti osake- ja korkomarkkinoille.	03.12.2001	10.4	7.1	4.3	8.7	-9,8
Danske Invest Kompassi Korko	Maaailma - Ratkaisurahastot	Rahasto soveltuu sijoittajalle, joka tavoittelee perinteistä rahamarkkinasijoitusta parempaa tuottoa ja joka hyväksyy sijoitusten arvonvaihtelun ja sen, että rahaston arvo voi laskea.	08.05.2000	4.8	2.4	4.7	3.4	-1,8
Danske Invest Kompassi Osake	Maaailma - Ratkaisurahastot	Rahasto sopii korkeaa tuottoa etsivälle sijoittajalle, jonka sijoitusaika on pitkä ja joka hyväksyy sijoituksen voimakkaankin arvonvaihtelun ja sen, että arvo saattaa laskea. Rahasto sopii erityisesti sijoittajalle, joka haluaa hajauttaa varansa tehokkaasti eri osakemarkkinoiden kesken.	08.05.2000	11.6	9.2	4.3	9.4	-11,6
Danske Invest Korko	Eurooppa - Lyhyt korko	Rahasto sopii tasaista tuottoa arvostavalle sijoittajalle sekä vaihtoehdoksi joukkolainat tai osakesijoituksille. Rahaston arvo voi kuitenkin myös laskea.	01.09.1997	1.3	0.6	0.8	0.2	-0,4
Danske Invest Latin America	Latinalainen Amerikka - Osake	Rahasto sopii sijoittajalle, joka tavoittelee korkeaa tuottoa ja pääoman arvonnousua, mutta hyväksyy myös sijoituksen voimakkaankin arvonvaihtelun ja sen, että sijoituksen arvo voi laskea.	25.10.2004	-5.6	23.2	37.4	13.1	-7,9
Danske Invest MediLife	Maaailma - Osake	Rahasto sopii sijoittajalle, joka haluaa sijoittaa maailmanlaajuisesti lääketieteellisuus- ja muihin terveydenhoitoalojen yhtiöiden osakkeisiin ja joka tavoittelee korkeaa tuottoa hyväksyen sijoituksen voimakkaan arvonvaihtelun ja sen, että sijoituksen arvo voi laskea.	16.08.2000	38.4	22.5	-6.6	2.7	8,8

Danske Invest Navigaattori	Maaailma - Yhdistelmä	Rahasto sopii sijoittajalle, joka tavoittelee ta- saista tuottoa ja haluaa hajauttaa varansa tehok- kaasti osake- ja korkomarkkinoille ja hyväksyy si- joituksen arvonvaihtelun ja sen, että sijoituksen arvo voi laskea.	01.03.2006	6.5	0.5	1.8	3.3	-5.5
Danske Invest Neutral	Maaailma - Vaihtoehtoiset	Rahasto sopii sijoittajalle, joka tavoittelee maltti- lista tuottoa kaikissa markkinatilanteissa, mutta hyväksyy myös sen, että sijoituksen arvo voi las- kea.	15.10.1998	2.4	1.0	3.7	3.2	-2.3
Danske Invest North America Enhanced Index*	Pohjois-Amerikka - Osake	Rahasto on suunnattu instituutiosijoittajalle, joka on kiinnostunut indeksityyppisestä sijoittami- sesta ja sopii korkeaa tuottoa ja pääoman arvonnou- sua tavoittelevalle sijoittajalle, joka kuitenkin hyväksyy sijoitusten voimakkaankin arvonvaihte- lun ja sen, että sijoituksen arvo voi laskea.	15.07.2002	26.9	12.7	13.4	5.5	-2.5
Danske Invest Obligaatio	Eurooppa - Pitkä korko	Rahasto sopii sijoittajalle, joka tavoittelee pitkällä aikavälillä vakaata arvonkehitystä. Rahasto sopii hyvin vaihtoehdoksi suoralle joukkolainasijoituk- selle. Sijoittajan tulee hyväksyä, että rahaston arvo voi myös laskea.	01.09.1997	11.2	0.4	2.3	-0.1	-0.3
Danske Invest Pohjois-Amerikka Osake	Pohjois-Amerikka - Osake	Rahasto sopii sijoittajalle, joka tavoittelee korkeaa tuottoa ja pääoman arvonnousua, mutta hyväksyy myös sijoituksen voimakkaankin arvonvaihtelun ja sen, että sijoituksen arvo voi laskea.	21.12.1999	25.0	8.1	17.8	1.6	-2.3
Danske Invest Russia	Itä-Eurooppa ja Ve- näjä - Osake	Rahasto sopii sijoittajalle, joka tavoittelee korkeaa tuottoa ja pääoman arvonnousua, mutta hyväksyy myös sijoituksen voimakkaankin arvonvaihtelun ja sen, että sijoituksen arvo voi laskea.	05.02.2004	-40.5	17.6	51.3	4.9	-4.7
Danske Invest Suomen Parhaat*	Suomi - Osake	Rahasto sopii sijoittajalle, joka on kiinnostunut si- joittamaan suomalaisten yhtiöiden osakkeisiin ja tavoittelee korkeaa tuottoa, mutta hyväksyy sa- malla myös voimakkaan arvonvaihtelun ja sen, että sijoituksen arvo voi laskea.	26.02.2014	7.9	18.8	5.0	7.1	-6.4
Danske Invest Suomen Pieniyhtiöt	Suomi - Osake	Rahasto sopii sijoittajalle, joka on kiinnostunut si- joittamisesta suomalaisiin pienten ja keski- suuren yhtiöiden osakkeisiin ja joka tavoittelee kor- keaa tuottoa, mutta hyväksyy myös voimakkaan arvonvaihtelun ja sen, että sijoituksen arvo voi laskea.	19.08.1996	0.4	23.0	16.0	8.5	-17.9
Danske Invest Suomi Osake	Suomi - Osake	Rahasto sopii sijoittajalle, joka tavoittelee korkeaa tuottoa ja pääoman arvonnousua, mutta hyväksyy myös sijoituksen voimakkaankin arvonvaihtelun ja sen, että sijoituksen arvo voi laskea.	04.01.1999	5.2	15.9	7.9	6.4	-7.6
Danske Invest Suomi Yhteisöosake	Suomi - Osake	Rahasto on suunnattu instituutiosijoittajalle ja so- pii sijoittajalle, joka tavoittelee korkeaa tuottoa ja pääoman arvonnousua, mutta hyväksyy myös si- joituksen voimakkaankin arvonvaihtelun ja sen, että sijoituksen arvo voi laskea.	15.10.1997	8.2	16.5	10.6	7.7	-7.0
Danske Invest Tavoite 2020	Maaailma - Ratkai- surahastot	Rahasto sopii sijoittajalle, jonka sijoitusaika on pitkä ja joka tavoittelee sijoitukselleen korkeaa tuottoa hyväksyen kuitenkin sijoituksen voimak- kaankin arvonvaihtelun ja sen, että arvo saattaa laskea. Rahasto sopii eläke- tai muuhun tavoite- säästämiseen, jossa tavoitevuosi on noin 2020.	10.05.1999	9.3	5.9	3.7	4.9	-4.3
Danske Invest Tavoite 2030	Maaailma - Ratkai- surahastot	Rahasto sopii sijoittajalle, jonka sijoitusaika on pitkä ja joka tavoittelee sijoitukselleen korkeaa tuottoa hyväksyen kuitenkin sijoituksen voimak- kaankin arvonvaihtelun ja sen, että arvo voi las- kea. Rahasto sopii eläke- tai muuhun tavoitesääs- tämiseen, jossa tavoitevuosi on noin 2030.	10.05.1999	11.6	9.4	5.4	10.0	-10.7
Danske Invest Tavoite 2040	Maaailma - Ratkai- surahastot	Rahasto sopii sijoittajalle, jonka sijoitusaika on pitkä ja joka tavoittelee sijoitukselleen korkeaa tuottoa hyväksyen kuitenkin sijoituksen voimak- kaankin arvonvaihtelun ja sen, että arvo voi las- kea. Rahasto sopii eläke- tai muuhun tavoitesääs- tämiseen, jossa tavoitevuosi on noin 2040.	11.11.2004	11.2	8.6	5.7	10.4	-11.3
Danske Invest Valtionobligaatio	Eurooppa - Pitkä korko	Rahasto sopii sijoittajalle, joka tavoittelee pitkällä aikavälillä vakaata arvonkehitystä ja vaihtoeh- doksi suoralle joukkolainasijoitukselle. Sijoittajan tulee hyväksyä, että rahaston arvo voi myös las- kea.	22.03.1999	7.9	-1.1	3.3	-2.2	2.0
Danske Invest Yhteisökorko	Eurooppa - Lyhyt korko	Rahasto on suunnattu instituutiosijoittajalle, esi- merkiksi yritysten kassanhallintaan. Rahaston ris- kitaso on normaalitilanteessa matala. Rahaston arvo voi kuitenkin myös laskea.	10.06.1996	1.5	0.6	0.9	0.3	-0.2
Danske Invest Yhteisökorko Plus	Eurooppa - Lyhyt korko	Rahasto on suunnattu instituutiosijoittajalle, esi- merkiksi yritysten kassanhallintaan. Rahaston ris- kit ovat normaalitilanteessa rahamarkkinarahas- toa korkeammat. Rahaston arvo voi kuitenkin myös laskea.	21.02.2006	2.2	1.1	1.5	0.6	-0.2
Danske Invest Yhteisöobligaatio	Eurooppa - Pitkä korko	Rahasto on suunnattu instituutiosijoittajalle, joka tavoittelee pitkällä aikavälillä vakaata arvonkehity- stä sijoittamilleen varoille ja vaihtoehdoksi suo- ralle joukkolainasijoitukselle. Sijoittajan tulee hy- väksyä, että rahaston arvo voi myös laskea.	10.09.1997	11.2	0.8	2.4	-0.1	-0.1
Danske Invest Suomi Osinko Plus	Suomi - Osake	Rahasto sopii sijoittajalle, joka tavoittelee korkeaa tuottoa ja pääoman arvonnousua, mutta hyväksyy myös sijoituksen voimakkaankin arvonvaihtelun ja sen, että sijoituksen arvo voi laskea.	18.10.2005	1.9	18.8	27.6	4.7	-11.3
Danske Invest Elikseri*	Maaailma - Vaihtoehtoiset	Rahasto on tarkoitettu sijoittajalle, joka tavoitte- lee korkeamman tuotto-odotuksen omaavaa sijoit- usvaihtoehtoa hyväksyen sijoituksen arvonvaiht- telun ja sen, että sijoituksen arvo voi laskea. Li- säksi rahasto sopii sijoittajalle, joka haluaa paran- taa sijoitussalkkunaan hajautusta ja joka tavoitte- lee osalle sijoitussalkkuaan markkinoista riippu- matonta tuottoa.	16.12.2002	5.1	5.4	0.7	-2.4	-5.1

*erikoissijoitusrahasto

Rahastojen sijoitustoiminnasta ja niiden tavoitteista on saatavilla lisätietoa kunkin rahaston avaintietoestteestä. Rahastojen sijoitustoiminnan tavoitteisiin pyritään aktiivisen omaisuudenhoidon keinoin pl. Sijoitusrahastot Danske Invest Euro Government Bond Index sekä Danske Invest Teknologia Indeksi, jotka pyrkivä passiivisesti seuraamaan vertailuindeksiin kehitystä.

RAHASTOJA KOSKEVA SULAUTUMISHISTORIA

Sulautuva rahasto	Vastaanottava rahasto	Finanssivalvonnan hyväksyminen	Sulautumisen toteutus
Sampo Euro Lyhytkorko	Sampo Korko	31.12.2001	21.3.2002
Sampo Euro Pitkäkorko	Sampo Obligaatio	31.12.2001	21.3.2002
Mandatum Euro Bond	Sampo Yhteisöobligaatio	31.12.2001	21.3.2002
Mandatum Optimi	Sampo Eurooppa Yhdistelmä	31.12.2001	21.3.2002
Sampo Sektorit (Suomi)	Sampo Suomi Osake	31.12.2001	21.3.2002
Mandatum Uudet Yhtiöt (Eurooppa)	Mandatum European Growth	31.12.2001	21.3.2002
Mandatum Private	Sampo Kompassi 50	31.12.2001	21.3.2002
Mandatum Private Conservative	Sampo Kompassi 25	31.12.2001	21.3.2002
Mandatum Private Aggressive	Sampo Kompassi 75	31.12.2001	21.3.2002
Mandatum Eurooppa	Sampo Eurooppa Osake	24.10.2003	12.12.2003
Sampo Sektorit (Eurooppa)	Sampo Eurooppa Osake	24.10.2003	12.12.2003
Mandatum Nordic IT Small Firm	Mandatum European Growth	24.10.2003	12.12.2003
Mandatum Safeguard	Mandatum Neutral	24.10.2003	12.12.2003
Sampo Japani Osake	Sampo Aasia Osake	24.10.2003	12.12.2003
Mandatum Vega	Mandatum Vipu	24.10.2003	12.12.2003
3C Gamma	3C Macro	24.10.2003	12.12.2003
Mandatum Osake Konvergenssi	Mandatum Itä-Eurooppa	15.6.2004	1.10.2004
Sampo Globaali Yhdistelmä	Sampo Kompassi 75	15.6.2004	1.10.2004
Sampo Sektorit (Maailma)	Sampo Kompassi Osake	15.6.2004	1.10.2004
3C Macro	Eliksir	2.11.2005	15.12.2005
Danske Invest Baltic	Danske Invest Baltic Equity	11.12.2009	5.2.2010
Danske Invest BioTech+	Danske Invest MediLife	11.12.2009	5.2.2010
Danske Invest Global	Sampo Kompassi Osake	11.12.2009	5.2.2010
Danske Invest Global Selection	Danske Invest Global Performers	11.12.2009	5.2.2010
Danske Invest Omega	Danske Invest Neutral	11.12.2009	5.2.2010
Sampo Tavoite 2010	Sampo Kompassi Korko	11.12.2009	5.2.2010
Danske Invest Ukraina	Danske Invest Russia	11.12.2009	5.2.2010
Danske Invest European Opportunities	Danske Invest European Small Cap	15.12.2010	4.2.2011
Danske Invest Financials & Investment	Danske Invest Itä-Eurooppa Konvergenssi	15.12.2010	4.2.2011
Danske Invest Itä-Eurooppa	Danske Invest Itä-Eurooppa Konvergenssi	15.12.2010	4.2.2011
Danske Invest Poland	Danske Invest Itä-Eurooppa Konvergenssi	15.12.2010	4.2.2011
Danske Invest US Bond	Sampo Valtionobligaatio	15.12.2010	4.2.2011
Danske Invest Vipu	Danske Invest Eurooppa Osake	15.12.2010	4.2.2011
Sampo Valtiokorko	Danske Invest Euro Korko	15.12.2010	4.2.2011
Danske Invest Suomi Osinko	Danske Invest Suomi Osinko Plus	17.2.2017	21.4.2017
Danske Invest Russia Small Cap	Danske Invest Russia	17.2.2017	21.4.2017
Danske Invest Arvo Venäjä	Danske Invest Russia	17.2.2017	21.4.2017
Danske Invest Pohjoisen Parhaat	Danske Invest Eurooppa Osake	17.2.2017	21.4.2017
Danske Invest Kiinteistö	Danske Invest Eurooppa Osake	17.2.2017	21.4.2017
Danske Invest Pohjoisen Pienyhtiöt	Danske Invest Euroopan Pienyhtiöt	17.2.2017	21.4.2017
Danske Invest Kultapossu	Danske Invest Kompassi 75	17.2.2017	21.4.2017
Danske Invest Baltic Equity	Danske Invest Itä-Eurooppa Konvergenssi	26.6.2018	26.10.2018

Danske Invest Trans-Balkan	Danske Invest Itä-Eurooppa Konvergenssi	26.6.2018	26.10.2018
Danske Invest Mustameri	Danske Invest Itä-Eurooppa Konvergenssi	26.6.2018	26.10.2018
Danske Invest Emerging Asia	Danske Invest Kehittyvät Osakemarkkinat	26.6.2018	26.10.2018
Danske Invest US Small Cap Value	Danske Invest Pohjois-Amerikka Osake	26.6.2018	26.10.2018
Danske Invest Rahamarkkina	Danske Invest Yhteisökorko	26.6.2018	26.10.2018

Rahastojen sulautumishistoriaan ja nimenmuutoksiin liittyen voi pyytää lisätietoja Rahastoyhtiöstä.

SIJOITUSRAHASTOJEN HINNASTO

Rahastoluokka Rahaston nimi	Rahaston muoto	Vähimmäis- merkintä	Merkintä- palkkio (enintään)	Lunastus- palkkio (enintään)	Hallinnointi- palkkio p.a.
Ratkaisurahastot					
Danske Invest Kompassi 25 K / T	UCITS	10 EUR	0,50 %	0,50 %	1,05 % ⁴⁾
Danske Invest Kompassi 50 K / T	UCITS	10 EUR	1,00 %	1,00 %	1,40 % ⁴⁾
Danske Invest Kompassi 75 K / T	UCITS	10 EUR	1,00 %	1,00 %	1,60 % ⁴⁾
Danske Invest Kompassi Korko K / T	UCITS	10 EUR	0 %	0,50 %	0,90 % ⁴⁾
Danske Invest Kompassi Osake K / T	UCITS	10 EUR	1,00 %	1,00 %	1,95 % ⁴⁾
Danske Invest Tavoite 2020 K / T	UCITS	10 EUR	1,00 %	1,00 %	1,15 % ⁴⁾
Danske Invest Tavoite 2030 K / T	UCITS	10 EUR	1,00 %	1,00 %	1,95 % ⁴⁾
Danske Invest Tavoite 2040 K / T	UCITS	10 EUR	1,00 %	1,00 %	1,95 % ⁴⁾
Muut lyhyen koron rahastot					
Danske Invest Korko K / T	UCITS	10 EUR	0 %	0 %	0,60 %
Danske Invest Korko W K	UCITS	10 EUR	0 %	0 %	0,39 %
Danske Invest Yhteisökorko K / T	UCITS	100 000 EUR ¹⁾	0 %	0 %	0,33 %
Danske Invest Yhteisökorko W K / W T	UCITS	100 000 EUR ¹⁾	0 %	0 %	0,21 %
Danske Invest Yhteisökorko Plus K / T	UCITS	100 000 EUR ¹⁾	0 %	0 %	0,43 %
Danske Invest Yhteisökorko Plus W K / W T	UCITS	100 000 EUR ¹⁾	0 %	0 %	0,28 %
Pitkän koron rahastot					
Danske Invest Emerging Markets Debt K / T	AIF	10 EUR	0,50 %	0,50 %	0,60% ²⁾
Danske Invest Emerging Markets Debt W K / W T	AIF	10 EUR	0 %	0,50 %	0,39% ²⁾
Danske Invest Euro Government Bond Index K / T	UCITS	250 000 EUR	0,25 %	0,25 %	0,15 %
Danske Invest Euro Government Bond Index W K / W T	UCITS	250 000 EUR	0 %	0,25 %	0,10 %
Danske Invest Euro High Yield K / T	UCITS	10 EUR	1,00 %	1,00 %	0,95 %
Danske Invest Euro High Yield W K / W T	UCITS	10 EUR	0 %	1,00 %	0,62 %
Danske Invest Euro Yrityslaina K / T	UCITS	10 EUR	0,50 %	0,50 %	0,85 %
Danske Invest Euro Yrityslaina W K / W T	UCITS	10 EUR	0 %	0,50 %	0,55 %
Danske Invest High Yield K / T	AIF	10 EUR	1,00 %	1,00 %	0,60% ²⁾
Danske Invest Kestävä Arvo Korko K / T	UCITS	10 EUR	0,50 %	0,50 %	0,75 %
Danske Invest Obligaatio K / T	UCITS	10 EUR	0,50 %	0,50 %	0,70 %
Danske Invest Obligaatio W K	UCITS	10 EUR	0 %	0,50 %	0,46 %
Danske Invest Valtionobligaatio K / T	UCITS	10 EUR	0,50 %	0,50 %	0,60 %
Danske Invest Yhteisöobligaatio K / T	UCITS	100 000 EUR ¹⁾	0 %	0,25 %	0,53 %
Danske Invest Yhteisöobligaatio W K	UCITS	100 000 EUR ¹⁾	0 %	0,25 %	0,34 %
Yhdistelmärahastot					
Danske Invest Eurooppa Yhdistelmä K / T	UCITS	10 EUR	1,00 %	1,00 %	1,70 %
Danske Invest Navigaattori K / T	UCITS	10 EUR	0 %	0,50 %	1,70 % ⁴⁾
Perusosakerahastot					
Danske Invest Eurooppa Osake K / T	UCITS	10 EUR	1,00 %	1,00 %	1,35 %
Danske Invest Eurooppa Osake W K	UCITS	10 EUR	0 %	1,00 %	0,88 %
Danske Invest Europe Enhanced Index K / T	AIF	250 000 EUR	0 %	0 %	0,25% ²⁾
Danske Invest Europe Enhanced Index W K / W T	AIF	250 000 EUR	0 %	0 %	0,16% ²⁾
Danske Invest Japani Osake K / T	UCITS	10 EUR	1,00 %	1,00 %	1,50 %
Danske Invest Japani Osake W K	UCITS	10 EUR	0 %	1,00 %	0,98 %
Danske Invest North America Enhanced Index K / T	AIF	250 000 EUR	0 %	0 %	0,25% ²⁾
Danske Invest North America Enhanced Index W K / W T	AIF	250 000 EUR	0 %	0 %	0,16% ²⁾
Danske Invest Pohjois-Amerikka Osake K / T	UCITS	10 EUR	1,00 %	1,00 %	0,60 %
Danske Invest Pohjois-Amerikka Osake W K / W T	UCITS	10 EUR	0 %	1,00 %	0,39 %
Danske Invest Suomen Parhaat K / T	AIF	10 EUR	1,00 %	1,00 %	1,50 % + tuottosid. ³⁾
Danske Invest Suomi Osake K / T	UCITS	10 EUR	1,00 %	1,00 %	1,90 %
Danske Invest Suomi Osake W K	UCITS	10 EUR	0 %	1,00 %	1,24 %
Danske Invest Suomi Yhteisösake K / T	UCITS	150 000 EUR ¹⁾	0,50 %	0,50 %	0,95 %
Danske Invest Suomi Yhteisösake W K / W T	UCITS	150 000 EUR ¹⁾	0 %	0,50 %	0,62 %
Kehittyvien markkinoiden Osakerahastot					
Danske Invest China K / T	UCITS	10 EUR	1,00 %	2,00 %	2,80 %
Danske Invest China W K	UCITS	10 EUR	0 %	2,00 %	1,82 %
Danske Invest India K / T	UCITS	10 EUR	1,00 %	2,00 %	2,80 %
Danske Invest India W K	UCITS	10 EUR	0 %	2,00 %	1,82 %
Danske Invest Itä-Eurooppa Konvergenssi K / T	UCITS	10 EUR	1,00 %	2,00 %	2,80 %
Danske Invest Kehittyvät Osakemarkkinat K / T	UCITS	10 EUR	1,00 %	1,00 %	2,00 % ⁴⁾
Danske Invest Kehittyvät Osakemarkkinat W K / W T	UCITS	10 EUR	0 %	1,00 %	1,00 % ⁴⁾
Danske Invest Latin America K / T	UCITS	10 EUR	1,00 %	2,00 %	2,80 %
Danske Invest Latin America W K	UCITS	10 EUR	0 %	2,00 %	1,82 %
Danske Invest Russia K / T	UCITS	10 EUR	1,00 %	2,00 %	2,80 %
Danske Invest Russia W K	UCITS	10 EUR	0 %	2,00 %	1,82 %

Rahastoluokka Rahaston nimi	Rahaston muoto	Vähimmäis- merkintä	Merkintä- palkkio (enintään)	Lunastus- palkkio (enintään)	Hallinnointi- palkkio p.a.
Tyyli- ja teemaosakerahastot					
Danske Invest Suomi Osinko Plus K / T	UCITS	10 EUR	1,00 %	1,00 %	1,50 %
Danske Invest Suomi Osinko Plus W K	UCITS	10 EUR	0 %	1,00 %	0,98 %
Danske Invest Euroopan Pienyhtiöt K / T	UCITS	10 EUR	1,00 %	1,00 %	1,50 %
Danske Invest Euroopan Pienyhtiöt W K	UCITS	10 EUR	0 %	1,00 %	0,98 %
Danske Invest Eurooppa Osinko K / T	UCITS	10 EUR	1,00 %	1,00 %	1,75 %
Danske Invest Eurooppa Osinko W K	UCITS	10 EUR	0 %	1,00 %	1,14 %
Danske Invest Teknologia Indeksi K / T	UCITS	10 EUR	1,00 %	1,00 %	0,50 %
Danske Invest Teknologia Indeksi W K	UCITS	10 EUR	0 %	1,00 %	0,33 %
Danske Invest Kestävä Arvo Osake K / T	UCITS	250 000 EUR	2,00 %	1,00 %	1,40% + tuottosid. ³⁾
Danske Invest MediLife K / T	UCITS	10 EUR	1,00 %	1,00 %	1,95 %
Danske Invest MediLife W K / W T	UCITS	10 EUR	0 %	1,00 %	1,27 %
Danske Invest Suomen Pienyhtiöt K / T	UCITS	10 EUR	1,00 %	1,00 %	1,30 %
Danske Invest Suomen Pienyhtiöt W K	UCITS	10 EUR	0 %	1,00 %	0,85 %
Vaihtoehtoisten omaisuuslajien rahastot					
Danske Invest Neutral K / T	UCITS	10 EUR	0 %	0,50 %	1,10 %
Danske Invest Neutral W K / W T	UCITS	10 EUR	0 %	0,50 %	0,72 %
Danske Invest Elik sir K	AIF	10 EUR	1,00 %	1,00 %	0,85% ²⁾

SELITTEET:

UCITS=UCITS direktiivin mukainen sijoitusrahasto.

AIF=AIF direktiivin mukainen erikoissijoitusrahasto eli vaihtoehtorahasto.

- 1) Lisäsijoituksien vähimmäismerkinnät: Danske Invest Yhteisökorko, Danske Invest Yhteisökorko Plus, Danske Invest Yhteisöobligaatio ja Danske Invest Suomi Yhteisöosake 15 000 EUR.
- 2) Rahastojenrahasto. Rahasto maksaa rahaston omistamien sijoitusten hallinnoinnista perittävät palkkiot. Rahaston juoksevat kulut ilmenevät avaintietoesitteeltä.
- 3) Kiinteän hallinnointipalkkion lisäksi peritään rahastosta tuottosidonnainen hallinnointipalkkio, joka on tarkemmin esitelty rahaston avaintietoesitteessä ja Rahastoesitteessä.
- 4) Rahastoyhtiö palauttaa veloittamastaan hallinnointipalkkiosta rahastolle sen sijoituskohteena olevien sijoitusrahastojen ja/tai yhteissijoitusyritysten juoksevat kulut. Sijoituskohteiden juoksevat kulut huomioidaan päivittäin rahaston arvonlaskennassa. Edellä kuvattu ei koske sijoituskohteena olevien sijoitusrahastojen ja/tai yhteissijoitusyritysten veloittamien hallinnointipalkkioiden tuottosidonnaista osaa. Rahaston juoksevat kulut voi poiketa vuotuisesta hallinnointipalkkiosta +/- 0,05 %-yksikköä.

MUUT ASIAT KOSKIEN DANSKE INVEST RAHASTOYHTIÖ OY:N HALLINNOIMIA RAHASTOJA:

- Jatkuva rahastosäästösopimus mahdollinen kaikkiin, niihin rahastoihin joiden minimimerkintäsumma on 10EUR, poislukien Danske Invest Kestävä Arvo Osake -rahasto
- Rahaston sijoituskohteina olevista sijoitusrahastojen rahasto-osuuksista ja yhteissijoitusyritysten osuuksista veloitetaan aina lisäksi niiden perimät hallinnointi- ja säilytyspalkkiot. Edellä mainittu ei koske ratkaisurahastoja ja Danske Invest Navigaattori -rahastoa, joiden kohdalla Rahastoyhtiö palauttaa veloittamastaan hallinnointipalkkiosta rahastolle sen sijoituskohteena olevien sijoitusrahastojen ja/tai yhteissijoitusyritysten juoksevat kulut. Rahaston juoksevat kulut on esitetty rahaston avaintietoesitteellä.
- Vaihdon yhteydessä peritään ainoastaan lunastuspalkkio.
- Jatkuvien rahastosäästösopimusten perusteella tehdyistä merkinnöistä toimitetaan omaisuusyhteenveto puolivuositain.
- Rahastoporrassopimuksen minimimerkintä Danske Invest Korkoon, Danske Invest Kompassi Korkoon, Danske Invest Kompassi 25:een, Danske Invest Navigaattoriin ja Danske Invest Neutraliin on 500 EUR. Rahastoporrassopimuksen minimimerkintä Danske Invest Yhteisökorkoon ja Danske Invest Yhteisökorko Plussaan on 15 000 EUR.
- Rekisteröintimaksu omistuksen siirrosta on 25 EUR.
- Maksu osuustodistuksen toimittamisesta on 25 EUR.
- Jälkikäteen pyydetyistä tositteista tai niiden valokopioista peritään palkkiota 5 EUR tositteelta, sekä postituskuluina vähintään 2,52 EUR.
- Palkkioista voidaan neuvotella rahastoyhtiön kanssa kokonaisasiakkuus huomioiden.

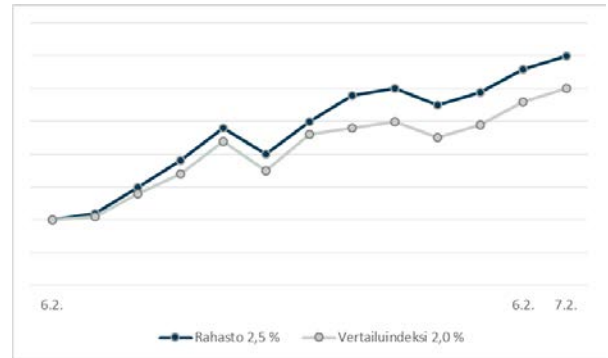
TUOTTOSIDONNAISEN HALLINNOINTIPALKKION LASKENTA (Koskee rahastoja: Danske Invest Suomen Parhaat)

Rahastoyhtiö saa korvauksena toiminnastaan päivittäin laskettavan hallinnointipalkkion, joka koostuu kiinteästä ja tuottosidonnaisesta hallinnointipalkkiosta. Tuottosidonnaisen hallinnointipalkkion suuruus on Danske Invest Suomen Parhaat rahastolla 10 % siitä Rahaston arvonkehityksestä, joka ylittää vertailuindeksin kehityksen tarkasteluhetkeä edeltävänä 12 kuukauden ajanjaksona. Tuottosidonnaista hallinnointipalkkiota ei kuitenkaan peritä, jos Rahaston arvonkehitys tarkasteluhetkeä edeltävänä 12 kuukauden ajanjaksona on negatiivinen. Tuottosidonnaisen hallinnointipalkkion perimistä on havainnollistettu esimerkeissä 1-3.

Esimerkki 1.

- Rahaston arvonkehitys positiivinen
- Vertailuindeksin kehitys positiivinen
- Rahasto tuottanut vertailuindeksiä enemmän

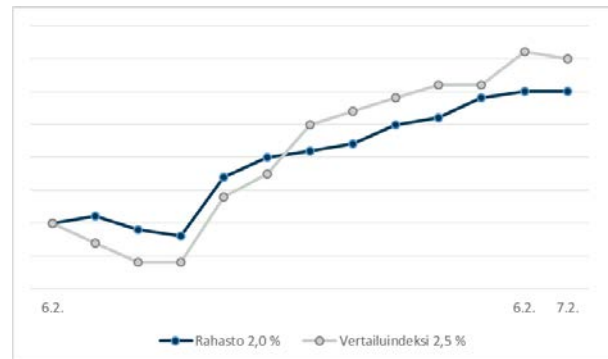
Tarkastelupäivänä 7.2. havainnointu Rahaston arvonkehitys 6.2. ja siitä 12 kuukautta aikaisemman päivän 6.2. välillä on positiivinen ja se on ylittänyt vertailuindeksin kehityksen vastaavalla ajanjaksolla. Näin ollen tarkastelupäivältä peritään tuottosidonnainen hallinnointipalkkio. Tuottosidonnaisena hallinnointipalkkiona peritään 20 % siitä Rahaston arvonkehityksestä, joka ylittää vertailuindeksin kehityksen. Esimerkissä Rahaston arvonkehitys on ylittänyt vertailuindeksin kehityksen: $2,5 \% - 2,0 \% = 0,5 \%$. Täten tuottosidonnaisen hallinnointipalkkion suuruus on $20 \% * 0,5 \% = 0,1 \%$ (p.a.). Tämä lisätään kiinteään hallinnointipalkkioon (1,2 % p.a.), joten tarkastelupäivältä veloittava kokonaishallinnointipalkkio on yhteensä $0,1 \% + 1,2 \% = 1,3 \%$ (p.a.).



Esimerkki 2.

- Rahaston arvonkehitys positiivinen
- Vertailuindeksin kehitys positiivinen
- Vertailuindeksi tuottanut Rahastoa enemmän

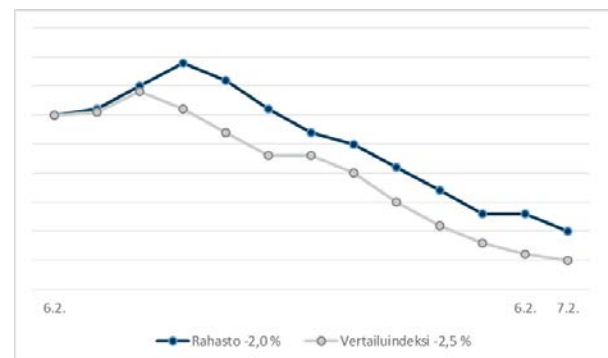
Tarkastelupäivänä 7.2. havainnoidut Rahaston ja vertailuindeksin kehitykset 6.2. ja siitä 12 kuukautta aikaisemman päivän 6.2. välillä ovat positiivisia. Koska vertailuindeksin kehitys on tässä tapauksessa ollut Rahaston arvonkehitystä suurempi tarkastelupäivää edeltävänä 12 kuukauden aikana, ei tuottosidonnaista hallinnointipalkkiota peritä. Tarkastelupäivältä veloittava kokonaishallinnointipalkkio on $1,2 \% + 0 \% = 1,2 \%$ (p.a.).



Esimerkki 3.

- Rahaston arvonkehitys negatiivinen
- Vertailuindeksin kehitys negatiivinen
- Rahasto tuottanut vertailuindeksiä enemmän

Tarkastelupäivänä 7.2. havainnoidut Rahaston ja vertailuindeksin kehitykset 6.2. ja siitä 12 kuukautta aikaisemman päivän 6.2. välillä ovat negatiivisia. Vaikka Rahasto on kehittynyt kyseisenä aikana vertailuindeksiä paremmin, ei tuottosidonnaista hallinnointipalkkiota peritä, sillä Rahaston arvonkehitys on tarkastelupäivää edeltävänä 12 kuukauden aikana ollut negatiivinen. Tarkastelupäivältä veloittava kokonaishallinnointipalkkio on $1,2 \% + 0 \% = 1,2 \%$ (p.a.). Tuottosidonnaista hallinnointipalkkiota laskettaessa vertailuindeksin ylittävä tuotto ja Rahaston arvonkehitys lasketaan kasvuosuuden arvonkehityksen perusteella myös tuotto-osuuksille. Täten kasvu- ja tuotto-osuuksista veloittavan tuottosidonnaisen hallinnointipalkkion osuus rahasto-osuuden arvosta on yhtä suuri.



TUOTTOSIDONNAISEN HALLINNOINTIPALKKION LASKENTA

[Koskee rahastoja: Danske Invest Kestävä Arvo Osake]

Rahastoyhtiö saa korvauksena toiminnastaan hallinnointipalkkion, joka koostuu kiinteästä ja tuottosidonnaisesta hallinnointipalkkiosta. Tuottosidonnainen palkkio maksetaan eteenpäin rahaston salkunhoidosta vastaavalle yhtiölle. Tuottosidonnaisen hallinnointipalkkion suuruus on Danske Invest Kestävä Arvo Osake rahastolla 20 % siitä Rahaston arvonkehityksestä, joka ylittää vuosittain määrittyvän High Watermark -tason. High Watermark on korkein historiallinen kalenterivuoden lopun yli tuottotaso, eli rahaston ja vertailuindeksin välinen erotus. Rahaston tulee voittaa vertailuindeksin kehitys laskettuna (i) sitä vuotta seuraavan vuoden alusta, jolloin rahastoyhtiö on viimeksi ollut oikeutettu tuottosidonnaiseen palkkioon, tai (ii) hetkestä jolloin tuottosidonnainen palkkio on otettu käyttöön, mikäli palkkiota ei ole vielä koskaan peritty. Suhteellisesta tuottolaskennasta johtuen tuottopalkkiota voi kertyä, vaikka osuuden arvo laskee tarkastelujaksolla.

Tuottosidonnaisen palkkion määrä lasketaan päivittäin ja positiivinen palkkiokertymä kirjataan vastuuna rahaston arvonlaskennassa. Rahastoyhtiö veloittaa kertyneen positiivisen tuottosidonnaisen hallinnointipalkkion vuosittain jälkikäteen, mikäli High Watermark -ehto täyttyy kalenterivuoden viimeisenä arvapäivänä. Tuottopalkkiosta lukitaan kuitenkin päivittäin arvonlaskennan yhteydessä rahastolunastusten mukainen suhteellinen osuus tuottopalkkiokertymästä. Rahaston avaintietoesitteellä ilmoitettava vuotuinen prosentuaalinen peritty tuottopalkkio on saatu suhteuttamalla laskentakauden positiivinen tuottopalkkiokertymä kuukausittaisen rahastopääomien keskiarvoon. Palkkion määrätymisjakso saattaa olla yli vuoden mittainen, mikäli rahastoyhtiö ei joinain vuosina ole oikeutettu tuottopalkkioon.

Esimerkki

1. Vuosi

Rahaston arvonkehitys on ollut positiivinen tarkastelujakson aikana ja tuottoero suhteessa vertailuindeksiin on 4 prosenttiyksikköä positiivinen. Rahasto ei ole aiemmin maksanut tuottopalkkiota, joten tuottosidonnaisena hallinnointipalkkiona peritään 20 % rahaston positiivisesta tuottoerosta. Tuottosidonnaisen hallinnointipalkkion suuruus on noin $20\% * 4\% = 0,8\%$ [p.a.].

2. Vuosi

Rahaston arvonkehitys on ollut positiivinen tarkastelujakson aikana, mutta vertailuindeksin paremmasta kehityksestä johtuen rahaston tuottoero suhteessa vertailuindeksiin on kääntynyt negatiiviseksi. Rahastoyhtiö ei ole oikeutettu tuottopalkkioon. High Watermark säilyy ennallaan (HWM 1).

3. Vuosi

Rahaston arvonkehitys on ollut negatiivinen kalenterivuoden aikana, mutta vertailuindeksin suhteellisesti heikommasta kehityksestä johtuen tuottoero on kääntynyt 2 prosenttiyksikköä positiiviseksi. Tuottoero ei kuitenkaan ylitä 1. vuonna lukittunutta High Watermark -tasoa, joten Rahastoyhtiö ei ole oikeutettu tuottopalkkioon. High Watermark säilyy ennallaan (HWM 1).

4. Vuosi

Rahaston arvonkehitys on ollut negatiivinen viimeisen kalenterivuoden aikana sekä verrattuna hetkeen jolloin viimeksi on maksettu tuottopalkkiota. Vertailuindeksin suhteellisesti huonommasta kehityksestä johtuen tuottoero on kasvanut kuuteen prosenttiyksikköön. High Watermark -taso ylittyy 2 prosenttiyksiköllä ja tuottosidonnaisena hallinnointipalkkiona peritään 20 % positiivisesta tuottoerosta, joka ylittää sen hetkisen High Watermark -tason (HWM 1). Tuottosidonnaisen hallinnointipalkkion suuruus on noin $20\% * 2\% = 0,4\%$ [p.a.].

5. Vuosi

Rahaston arvonkehitys on ollut positiivinen tarkastelujakson aikana ja rahasto saavuttaa koko tarkastelujakson korkeimman arvonsa. Rahaston positiivinen tuottoero suhteessa vertailuindeksiinsä kaventuu kuitenkin kahteen prosenttiyksikköön eikä ylitä 4. vuonna lukittunutta High Watermark -tasoa, joten Rahastoyhtiö ei ole oikeutettu tuottopalkkioon. High Watermark säilyy ennallaan (HWM 2).

