

Sijoitusrahasto Sampo Kompassi Osake

Ratkaisurahastot

Yksinkertaistettu rahastoesite

Yksinkertaistettu rahastoesite on voimassa 28.11.2011 alkaen.

1 TIEDOT RAHASTOSTA

Sijoitusrahasto Sampo Kompassi Osake on Suomen sijoitusrahastolain nojalla perustettu sijoitusrahasto (jäljempänä Rahasto). Rahaston sijoitustoiminnan aloituspäivä on 8.5.2000. Rahaston voimassa olevat säännöt on vahvistettu 05.10.2011.

Rahasto on sijoitusrahastodirektiivin mukainen rahasto (UCITS). Rahastoa hallinnoi Danske Invest Rahastoyhtiö Oy (jäljempänä Rahastoyhtiö).

RAHASTON SIOITUSTOIMINNAN TAVOITE

Rahasto tavoittelee pitkällä aikavälillä arvonnousua aktiivisen omaisuudenhoidon keinoin. Rahastolla ei ole virallista vertailuindeksiä.

RAHASTON SIOITUSPOLITIikka

Sijoitustoiminnan tavoitteisiin pyritään sijoittamalla Rahaston varat pääosin sellaisten toisten suomalaisten ja ulkomaisten rahastojen osuuksiin, jotka sijoittavat varansa kansainvälisille osakemarkkinoille. Rahasto voi sijoittaa enintään 20 % varoistaan yhteen rahastoon. Lisäksi Rahaston varoja voidaan sijoittaa suoraan osakkeisiin ja johdannaisiin. Sijoitukset johdannaisiin tehdään sijoitusten arvon suojaamiseksi ja sijoitustoiminnan tehostamiseksi. Rahaston perusvaluutta on euro.

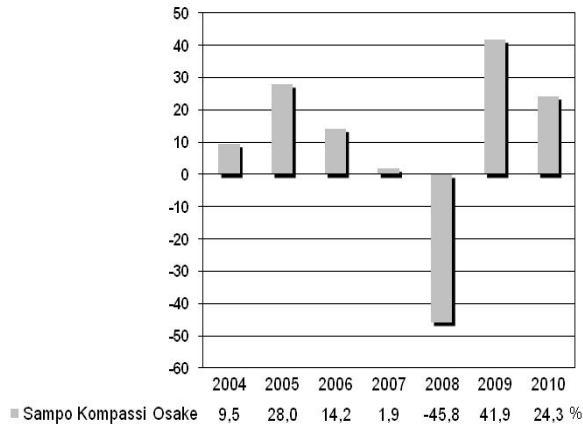
RAHASTON RISKIPROFIILI

Rahasto-osuuden arvo lasketaan päivittäin perustuen Rahaston omistamien osakkeiden ja muiden sijoituskohteiden sen hetkiseen markkina-arvoon. Rahastoon sisältyy markkinariski, maantieteelliseen keskittymiseen liittyvä riski sekä valuuttakurssiriski. Osakemarkkinoiden yleinen kehitys Euroopassa heijastuu Rahaston arvoon, joka voi heilahdella lyhyellä aikavälillä voimakkaastikin. Euroalueen ulkopuolisiin osakesijoituksiin sisältyy valuuttakurssiriski, jolloin myös valuuttakurssien muutokset vaikuttavat rahasto-osuuden arvoon. Rahaston sijoituskohteisiin voi liittyä lisäksi selviytysriski, poliittinen riski, operatiivinen riski sekä force majeure riski. Rahaston arvoon voi vaikuttaa lisäksi lähinnä poikkeuksellisissa markkinatilanteissa negatiivisesti myös likviditeettiriski, jos esimerkiksi Rahaston sijoituskohteena olevia arvopapereita ei saada muutettua käteiseksi toivutussa aikataulussa ja/tai kohtuulliseen hintaan.

Rahastoihin liittyviä riskejä on kuvattu tarkemmin rahastoesitteessä. Myös Rahaston volatilitteetti kuvaa Rahaston riskiä (ks. kohta Palkkiot, kulut ja tunnusluvut).

Poikkeuksellisissa markkinatilanteissa Rahaston edellä mainitut riskit voivat olla mainittuja suuremmat ja riski menettää Rahastoon sijoitettuja varoja kasvaa.

RAHASTON TUOTON KEHITYS



Tuottokehityskuvaaja kuvaa Rahaston arvonkehitystä, joten siinä on huomioitu hallinnointipalkkio, mutta ei merkintä- ja lunastuspalkkioita. Rahaston päivitetty tuottohistoria on nähtävissä osoitteessa www.danskeinvest.fi.

Historiallinen kehitys ei ole tae tulevasta. Sijoitusten arvo voi nousta tai laskea ja näin ollen sijoittajat saattavat menettää Rahastoon sijoittamiaan varoja. Sijoitusrahastot eivät ole Sijoittajien korvausrahaston eivätkä Talletussuojarahaston piirissä. Rahaston tuleva arvonkehitys riippuu osakemarkkinoiden kehityksestä ja salkunhoitajan sijoitustoimien menestyksellisyydestä. (aktiiviriski)

SIOITTAJAKOHDERYHMÄ

Rahasto sopii korkeaa tuottoa etsivälle sijoittajalle, jonka sijoitusaika on pitkä ja joka hyväksyy sijoituksen voimakkaankin arvonvaihtelun ja sen, että arvo saattaa laskea. Rahasto sopii erityisesti sijoittajalle, joka haluaa hajauttaa varansa tehokkaasti eri osakemarkkinoiden kesken. Suositeltava sijoitusaika Rahastoon on yli viisi vuotta. Sijoittaja vastaa valitsemansa rahaston soveltuvuudesta omiin sijoitustarkoituksiinsa, joten hänen tulee huolellisesti perehtyä tähän yksinkertaistettuun rahasto-esitteeseen ja Rahaston sääntöihin.

2 TIEDOT RAHASTOSIOITAMISESTA

RAHASTOJEN JA RAHASTO- OSUUDENOMISTAJIEN VEROTUS

Verotusta koskevat tiedot perustuvat Suomessa toukokuussa 2011 voimassa olevaan verolainsäädäntöön ja oikeus- ja verotuskäytäntöön.

RAHASTOJEN VEROTUS

Sijoitusrahastot ovat Suomessa tuloverosta vapaita yhteisöjä, jotka eivät näin ollen maksa veroa esimerkiksi luovutusvoitoistaan, Suomesta saaduista osingoistaan tai korkotuloistaan. Ulkomailta saaduista tuloistaan sijoitusrahasto maksaa asianomaiseen maahan verosopimuksen mukaisen lähdeveron.

SUOMESSA YLEISESTI VEROVELVOLLISTEN LUONNOLLISTEN HENKILÖIDEN RAHASTO- SIOITUSTEN VEROTUS

Rahastojen tuotto-osuuksille maksettava vuotuinen tuotto ja rahasto-osuuksien lunastuksen yhteydessä mahdollisesti syntyvä luovutusvoitto ovat pääomatuloa, josta perittävä pääomatulovero on 28 %. Rahasto-osuuksien vaihtoa toisen rahaston rahasto-osuuksiin käsitellään verotuksessa lunastuksena ja uutena merkintänä, joka siis realisoi luovutusvoiton tai -tappion. Jos rahaston tuotto-osuuksia vaihdetaan saman rahaston kasvuosuuksiin tai päinvastoin, ei verotettavaa luovutusvoittoa (tai -tappiota) realisoidu.

Tuotto-osuuksille maksettavasta vuotuisesta tuotosta Rahastoyhtiö perii veron tuotonmaksun yhteydessä ennakonpidätyksenä. Rahastoyhtiö ilmoittaa veroviranomaisille vuoden lopun rahasto-osuuksien omistukset ja vuoden aikana tehdyt rahasto-osuuksien lunastukset sekä tuotto-osuudenomistajille maksetut tuotot niistä suoritettuine ennakonpidätyksineen.

Rahasto-osuuksien lunastuksen yhteydessä mahdollisesti syntyvästä luovutusvoitosta ei toimiteta ennakonpidätystä, vaan osuudenomistajan on itse ilmoitettava syntynyt luovutusvoitto esitäytetyn veroilmoituksen täydennyksenä. Luovutusvoitto lasketaan joko vähentämällä lunastushinnasta merkintahinta sekä voiton hankinnasta aiheutuneet kulut (mahdolliset merkintä- ja lunastuspalkkiot) tai vaihtoehtoisesti hankintameno-olettama. Vähintään 10 vuotta omistettujen rahasto-osuuksien hankintamenoa saa hankintameno-olettamaa käytettäessä vähentää 40 % ja lyhyemmän aikaa omistettujen osalta 20 % lunastushinnasta.

Lunastuksen (tai vaihdon) yhteydessä mahdollisesti syntyvän luovutustappion voi vähentää verotuksessa verovuoden ja sitä seuraavien viiden vuoden aikana syntyvistä veronalaisista luovutusvoitoista, mikäli luovutustappio on syntynyt verovuonna 2010 tai myöhemmin. Mikäli luovutustappio on syntynyt verovuonna 2009 tai tätä aikaisemmin,

voi luovutustappion vähentää verotuksessa kyseisen verovuoden ja sitä seuraavien kolmen vuoden aikana syntyvistä veronalaisista luovutusvoitoista.

Luovutusvoitot eivät kuitenkaan ole veronalaista tuloa, jos verovuonna luovutetun omaisuuden yhteenlasketut luovutushinnat ovat enintään 1.000 euroa. Verovuonna syntyneet luovutustappiot eivät puolestaan ole vähennyskelpoisia, jos sekä verovuonna luovutetun omaisuuden yhteenlasketut hankintamenot että yhteenlasketut luovutushinnat ovat enintään 1.000 euroa. Mainittuja 1.000 euron rajoja laskettaessa otetaan huomioon myös muut luovutukset kuin rahasto-osuuksien lunastukset, ei kuitenkaan verovapaiksi säädettyjä luovutuksia eikä tavanomaisen koti-irtaimiston tai muun siihen rinnastettavan henkilökohtaiseen käyttöön tarkoitettun omaisuuden luovutuksia.

Lunastettaessa vain osa rahasto-osuuksista, katsotaan rahasto-osuudet lunastetuiksi hankintajärjestyksessä siten, että ensiksi hankitut rahasto-osuudet lunastetaan ensiksi. Sijoittaja voi kuitenkin lunastuksen yhteydessä päättää, mitkä rahasto-osuudet hän lunastaa, jolloin hankintameno määräytyy näiden osuuksien perusteella.

Sijoittajan tulee huomata, että verokohtelu määräytyy kunkin asiakkaan yksilöllisten olosuhteiden mukaan ja verokannat ja muut verotusta koskevat seikat voivat muuttua. Rahastoyhtiö ei vastaa verolainsäädännössä, oikeus- tai verotuskäytännössä tapahtuvista muutoksista eikä näiden mahdollisten muutosten huomioon ottamisesta. Tarkempaa tietoa verohallinnon osoitteessa www.vero.fi. Lisätietoja antavat myös verotoimistot.

Mikäli sijoittaja on tehnyt sidottua pitkäaikaissäästämistä koskevan lain mukaisen säästämissopimuksen piiriin kuuluvan rahastosijoituksen, poikkeaa rahastosijoitusten verotus aiemmin tässä kohdassa esitetystä. Säästämissopimuksen piiriin kuuluvien rahastosijoitusten verotusta on selvitetty erikseen säästämissopimuksen yhteydessä.

SUOMESSA RAJOITETUSTI VEROVELVOLLISET
Suomessa rajoitetusti verovelvollisen luonnollisen henkilön saamaan tuotto-osuuksille maksettavaan vuotuisen tuottoon sovelletaan lähdeverolakia (Laki rajoitetusti verovelvollisen tulon ja varallisuuden verottamisesta 11.8.1978/627). Lähdeveron suuruus on 28 %, ellei Suomen ja ao. valtion välisessä verosopimuksessa ole sovittu alemmasta verokannasta. Eräissä tapauksissa lähdeverolaisissa on säädetty esimerkiksi EU:n jäsenvaltioissa

asuvien osalta siitä, ettei lähdeveroa peritä. Rahastoyhtiö on velvollinen perimään mahdollisen lähdeveron. Rahastoyhtiö antaa tuoton suorituksista ja rahasto-osuuksien lunastuksista vuosilmoituksen veroviranomaisille. Luovutusvoitot verotetaan saajansa asuinvaltiossa. Suomessa rajoitetusti verovelvollisten rahasto-omistusten lopullinen verotus riippuu siten paitsi Suomen ja verovelvollisen asuinvaltion verosäännöksistä niin myös Suomen ja asianomaisen henkilön verotuksellisen asuinvaltion välillä mahdollisesti solmitun verosopimuksen sisällöstä ja vaihtelee täten riippuen siitä, mikä on verovelvollisen asuinvaltio.

Mikäli sijoittaja on epävarma verotuksellisesta asemastaan, tulee hänen olla yhteydessä paikallisiin veroviranomaisiin tai muihin veroasiantuntijoihin.

PALKKIOT, KULUT JA TUNNUSLUVUT

Rahastosta perittävät palkkiot*

| | |
|--------------------------|----------------|
| Kertasijoitus vähintään | 30 euroa |
| Jatkuva säästö vähintään | 30 euroa/kerta |
| Merkintäpalkkio | 1,00 % |
| Lunastuspalkkio | 1,00 % |
| Hallinnointipalkkio** | 0,50 % p.a. |

* Katso myös sääntöjen 9 § ja 10 §, joissa selvitetään enimmäispalkkiot ja niiden määräytyminen.

** Hallinnointipalkkion lisäksi veloitetaan sijoituskohteina olevien rahastojen perimät hallinnointipalkkiot.

Merkintäpalkkio peritään siitä summasta, jonka asiakas on maksanut Rahaston tilille, tämän jälkeen lopuilla varoilla merkitään rahasto-osuuksia. Rahaston hallinnointipalkkio vähennetään päivittäin rahasto-osuuden arvosta, eli palkkio on huomioitu rahasto-osuuden arvossa, eikä sitä veloiteta asiakkaalta erikseen. Hallinnointipalkkiosta ketaan Rahaston hallinnoinnista ja säilytysyhteisön palkkioista aiheutuvat säännölliset kulut. Rahaston lunastuspalkkio peritään asiakkaan lunastaessa osuuksiaan. Rahastoyhtiö perii ensin lunastuspalkkion lunastussummasta ja maksaa loput varat asiakkaan ilmoittamalle tilille. Palkkioista voidaan neuvotella kokonaisasiakkuus huomioiden.

Lisätietoa muun muassa palkkioista, jatkuvasta rahastosäästämisestä ja rahastovaihdoista on tämän yksinkertaistetun rahastoesitteen liitteenä olevassa hinnastossa.

Rahaston TER-luku eli kulujen kokonaissuhde ja salkun kiertonopeus ovat edelliseltä tilikaudelta seuraavat:

| Vuosi | TER | Salkun kiertonopeus |
|-------|-------------|---------------------|
| 2010 | 2,37 % p.a. | 94 % |

TER-lukua laskettaessa on huomioitu Rahaston hallinnointipalkkio sekä sijoituskohteena olleiden rahastojen kiinteät hallinnointipalkkiot, mutta ei kaupankäyntikuluja eikä osuudenomistajien maksamia merkintä- ja lunastuspalkkioita. Hallinnointipalkkio sisältää säilytyspalkkion säilytysyhteisölle ja korvaukset tässä yksinkertaistetussa rahastoessitteessä kohdassa "Rahastoyhtiön käyttämät asiamiehet" ilmoitetuille asiamiehille.

Rahaston volatilitiitti kuvaa rahasto-osuuden arvon muutosherkkyyttä ja siten sijoitukseen sisältyvää riskiä. Volatilitiitti lasketaan viikkotuottojen keskihajonnasta ja ilmoitetaan prosentteina vuodessa. Rahaston edellisen tilikauden volatilitiitti on seuraava:

| Vuosi | Volatilitiitti |
|-------|----------------|
| 2010 | 16,19 % p.a. |

Rahaston tuotto- ja tunnusluvut päivitetään tähän esitteeseen kerran vuodessa. Tuoreimpiin tunnuslukuihin voi tutustua osoitteessa www.danskeinvest.fi. Rahastojen aiempiin vuosittaisiin tunnuslukuihin sekä tunnuslukujen laskentakaavoihin voi tutustua osoitteessa www.danskeinvest.fi.

RAHASTO-OSUUKSIEN MERKINTÄ JA LUNASTUS

Merkintä- ja lunastustoimeksiannon voi antaa puhelimitse Sampo Pankin asiakaspalvelussa p. 0200 2580, verkkopankissa osoitteessa www.sampopankki.fi, Sampo Pankin ja Sampo Pankki Private Bankingin konttoreissa sekä muissa Rahastoyhtiön sopimissa merkintäpaikoissa.

Merkintäpäivä on se pankkipäivä, jolloin merkintätoimeksianto on vastaanotettu ja rekisteröity Rahastoyhtiössä ja merkintäsumma on Rahastoyhtiön käytettävissä viimeistään kello 13.00 Suomen aikaa. Merkintähinta on merkintäpäivälle laskettu rahasto-osuuden arvo. Kello 13.00 jälkeen Suomen aikaa rekisteröidyn merkintätoimeksiannon ja/tai Rahastoyhtiön käytettäväksi saapuneen merkintäsumman perusteella merkintä tehdään seuraavana pankkipäivänä.

Rahasto-osuuksia lunastetaan antamalla toimeksianto sekä luovuttamalla mahdollinen osuustodistus Rahastoyhtiölle. Mikäli Rahastoyhtiön ei tarvitse lunastusta varten myydä sijoituskohteita, toteutetaan viimeistään kello 13.00 Suomen aikaa Rahastoyhtiössä vastaanotettu ja rekisteröity lunastusvaatimus siihen rahasto-osuuden arvoon, joka lasketaan Rahastoyhtiössä samalle pankkipäivälle. Kello 13.00 jälkeen Suomen aikaa Rahastoyhtiössä vastaanotettu ja rekisteröity lunastusvaatimus toteutetaan arvoon, joka lasketaan seuraavalle pankkipäivälle. Lunastamisen tulee tapahtua välittömästi Rahaston varoista. Mikäli varat lunastamiseen on hankittava myymällä sijoituskohteita, myynnin tulee tapahtua ilman aiheetonta viivytystä, kuitenkin viimeistään kahden viikon kuluttua siitä, kun lunastusta vaadittiin Rahastoyhtiöltä. Tällöin lunastus toteutetaan sille päivälle laskettuun rahasto-osuuden arvoon, jona rahat sijoituskohteiden myynnistä on saatu. Rahoitustarkastus voi erityisestä syystä myöntää luvan edellä mainitun määräajan ylittämiseen. Lunastuksesta saatavat varat vähennettynä mahdollisella lunastuspalkkiolla maksetaan rahasto-osuudenomistajan pankkitilille viimeistään lunastuksen toteuttamispäivää seuraavana pankkipäivänä.

Sijoitusrahaston rahastoessite, säännöt, vuosikertomus ja puolivuotiskatsaus ovat saatavissa makсутta merkintäpaikoista ja Rahastoyhtiöstä.

RAHASTO-OSUUKSIEN TUOTONMAKSU

Rahastoyhtiön varsinainen yhtiökokous päättää tuotto-osuuksien omistajille jaettavan vuotuisen tuoton määrästä. Tuotonjaossa pyritään tasaisuuteen. Tuotto-osuuksille maksettu tuotto vähennetään tuotto-osuuksille laskettavasta Rahaston pääomasta. Kasvuosuuksille ei jaeta tuottoa, eikä niiden arvo muutu tuotto-osuuksille jaettavan tuoton seurauksena. Tuotto maksetaan tuotto-osuuksien omistajalle, joka on merkittynä Rahastoyhtiön rahasto-osuusrekisteriin Rahastoyhtiön varsinaisen yhtiökokouksen määräämänä päivänä [täsmäytyspäivä]. Tuotto maksetaan rahasto-osuudenomistajan osoittamalle pankkitilille yhtiökokouksen määräämänä maksupäivänä, joka on viimeistään 2 viikon kuluttua täsmäytyspäivästä.

RAHASTO-OSUUKSIEN ARVON JULKISTAMINEN

Rahasto-osuuden arvo lasketaan ja julkistetaan joksikaisena pankkipäivänä. Rahasto-osuuden arvo julkaistaan ilmoittamalla se Sijoitustutkimus Oy:lle arvonlaskennan valmistuttua. Rahasto-osuuden

arvo on myös saatavissa merkintäpaikoista ja Rahastoyhtiöstä. Rahasto-osuuden arvonkehitystä voi seurata osoitteessa www.danskeinvest.fi.

3 MUUT TIEDOT

RAHASTOYHTIÖN KÄYTTÄMÄT ASIAMIEHET

Rahastoyhtiöllä on oikeus käyttää sijoitusrahastotoiminnan hoitamisessa ulkopuolisia hallinnointi- ja neuvontapalveluita, kuten esimerkiksi salkunhoito-, kirjanpito-, arvonlaskenta, rahasto-osuusrekisterin ylläpito- ja tietotekniikkapalveluja sekä merkintä- ja lunastustoimeksiantojen vastaanottamispalveluita.

Rahaston salkunhoitajana toimii Danske Capital, Sampo Pankki Oyj.

Rahastoyhtiö on ulkoistanut Rahastoyhtiön ja rahastojen hallinnoimiseen liittyviä tehtäviä kuten arvonlaskentaan, rahasto-osuusrekisterin ylläpitoon, tietotekniikkaan sekä merkintä- ja lunastustoimeksiantojen vastaanottamiseen liittyviä tehtäviä Sampo Pankki Oyj:lle ja Danske Bank A/S:lle.

Rahaston markkinointia hoitava rahoituskonserni on Danske Bank -konserni.

SÄILYTYSYHTEISÖ

Rahaston säilytysyhteisönä toimii Skandinaviska Enskilda Banken AB (publ) Helsingin sivukonttori.

TILINTARKASTAJAT

Tilintarkastajina toimivat KHT-yhteisö Ernst & Young Oy, päävastuullisena tilintarkastajana KHT Kunto Pekkala ja KHT Ulla Nykky* (varsinaiset tilintarkastajat).

Varatilintarkastajat: KHT Timo Ala-Kokkila ja KHT Teemu Luovila*

*osuudenomistajien valitsema tilintarkastaja

VALVOVA VIRANOMAINEN

Rahastoyhtiötä ja Rahastoa valvoo Finanssivalvonta, Snellmaninkatu 6, PL 103, 00101 Helsinki p. 010 831 51, faksi 010 831 5328 ja sähköposti etunimi.sukunimi@finanssivalvonta.fi. Tarkempaa tietoa Finanssivalvonnan osoitteessa www.finanssivalvonta.fi.

RAHASTOYHTIÖ

Danske Invest Rahastoyhtiö Oy:n toimialana on sijoitusrahastotoiminta sekä muu siihen olennaisesti liittyvä toiminta ja se on merkitty Suomen kaupparekisteriin.

ERIMIELISYYKSIEN RATKAISU JA TUOMIOISTUIMEN ULKOPUOLISET OIKEUSSUOJAMENETTELYT

Rahastosijoituksiin liittyvissä kysymyksissä asiakkaan tulee ensisijaisesti ottaa yhteyttä Rahastoyhtiön asiamiehenä toimivan Sampo Pankin konttoriin, Sampo Pankki Private Bankingin konttoriin tai Sampo Pankin asiakaspalveluun p. 0200 2580. Jos Rahastoyhtiön ja asiakkaan välillä syntyy rahastosijoituksiin liittyvää erimielisyyttä, josta ei päästä keskenään neuvotellen ratkaisuun, asiakas voi (tuomioistuinkäsittelyn sijaan) halutessaan viedä erimielisyyden käsiteltäväksi arvopaperilautakuntaan.

Arvopaperilautakunta neuvoo, ohjaa ja etsii ratkaisuja sekä antaa ratkaisusuosituksia asioissa, jotka koskevat arvopaperimarkkinalainsäädännön ja siihen liittyvien viranomais määräysten sisältöä ja sopimusehtojen soveltamista, hyvää arvopaperikauppatapaa sekä muita arvopaperikäytäntöä koskevia asioita. Palvelu on maksutonta ja se on käytössä kaikille rahastoyhtiön asiakkaina oleville eiramattomaisille sijoittajille.

Asiakas voi olla Arvopaperilautakuntaan yhteydessä puhelimitse, kirjeitse, faxilla tai sähköpostin välityksellä. Arvopaperilautakunnan yhteystiedot ovat:

Porkkalankatu 1 00180 Helsinki, p. (09) 6850 120, faksi (09) 6850 1220 ja sähköposti info@fine.fi. Tarkempaa tietoa Vakuutus- ja rahoitusneuvonnan osoitteessa: www.fine.fi.

LISÄTIETOJA ETÄMYYNNISTÄ

Suomen lainsäädäntö edellyttää, että rahastojen etämyynnissä on annettava lisäksi seuraavat tiedot:

Kun kuluttaja tekee rahoituspalveluja koskevan sopimuksen etämyynnissä, esimerkiksi verkko- tai puhelinpankissa, hänellä on tietyissä tapauksissa oikeus peruuttaa tekemänsä sopimus. Tätä peruuttamisoikeutta ei kuitenkaan lain mukaan ole rahastoihin liittyvissä sopimuksissa. Tällaisia rahastoihin liittyviä sopimuksia ovat mm. rahastomerkinnot, -vaihdot, -lunastukset ja sarjasiirrot sekä Jatkuvat rahastosäästösopimukset. Asiakas voi luonnollisestikin edellä kohdassa "Rahasto-osuuksien merkintä ja lunastus" kuvattua rahaston sääntöjen mukaista menettelyä noudattaen lunas-

taa omistamansa rahasto-osuudet sekä vastavasti lopettaa solmimansa Jatkuvat rahastosäästö-sopimukset niiden sopimusehtojen mukaisesti.

Etämyyntiä koskevat ennakkotiedot, sopimusehdot ja asiakaspalvelu annetaan suomeksi ja ennakkotiedot on annettu Suomen lainsäädännön mukaisina.

Danske Invest Rahastoyhtiö Oy:n hallinnoimia sijoitusrahastoja ei ole tarkoitettu Yhdysvalloissa asuville henkilöille tai siellä toimiville yhteisöille.

This material constitutes neither an offer to provide nor a solicitation of any offer to purchase or sell mutual funds or any other products or services of Danske Invest Fund Management Ltd. Mutual funds, products and services of Danske Invest Fund Management Ltd are not intended for United States residents or residents in other countries who are temporarily present in the United States, or any corporation, partnership or other entity organized or existing under the laws of the United States or of any state, territory, or possession thereof, or any estate or trust which is subject to United States tax regulations. The above-mentioned United States residents and entities may not purchase any mutual funds or any other products or services of Danske Invest Fund Management Ltd.